

หน่วยที่ ๓ ด้านการวางแผนการส่งเสริมการลงทุน พาณิชยกรรมและการท่องเที่ยว

หน่วยย่อยที่ ๓ ส่งเสริมการตลาด

ข้อ ๖๘ การจัดทำฐานข้อมูลตลาด

๖๘. การจัดทำฐานข้อมูลตลาด

	ชื่อกิจกรรม/โครงการ	หมายเหตุ
	๑. มีการจัดทำฐานข้อมูลตลาดในพื้นที่	
	๒. มีการเผยแพร่ข้อมูลตลาดในเว็บไซต์องค์กรปกครองส่วนท้องถิ่น	

๑. มีการจัดทำฐานข้อมูลตลาดในพื้นที่

ทะเบียนข้อมูลตลาดในเขตพื้นที่ขององค์กรปกครองส่วนท้องถิ่น

เทศบาลตำบลแม่หล่าย อำเภอเมืองแพร่ จังหวัดแพร่

อำเภอ	อปท.	ประเภทของตลาด	จำนวน(แห่ง)	ชื่อตลาด	ที่ตั้ง/ชุมชน	จำนวนแผง	หมายเหตุ
เมืองแพร่	เทศบาลตำบลแม่หล่าย	ตลาดสดเอกชน	๒	๑.ตลาดสดแม่หล่าย ๒.ตลาดสด	หมู่ที่ ๒ หมู่ที่ ๖	๒๐ ๑๐	
		รวม	๒				

เทศบัญญัติเทศบาลตำบลแม่หล่าย

เรื่อง

ตลาด พ.ศ. 2553

เทศบัญญัติเทศบาลตำบลแม่หล่าย

เรื่อง ตลาด พ.ศ.๒๕๕๓

อาศัยอำนาจตามความในมาตรา ๖๐ แห่งพระราชบัญญัติเทศบาล พ.ศ.๒๔๘๖ แก้ไขเพิ่มเติม โดยมาตรา ๕ แห่งพระราชบัญญัติเทศบาล พ.ศ.๒๕๑๐ (ฉบับที่ ๕) ประกอบกับมาตรา ๑๖ มาตรา ๔๑ มาตรา ๕๔ และมาตรา ๖๓ แห่งพระราชบัญญัติการสาธารณสุข พ.ศ.๒๕๓๕ โดยได้รับความเห็นชอบจากสภาเทศบาลตำบลแม่หล่าย และโดยความเห็นชอบของผู้ว่าราชการจังหวัดแพร่ จึงตราเทศบัญญัติไว้ดังต่อไปนี้

ข้อ ๑. เทศบัญญัตินี้เรียกว่า “เทศบัญญัติเทศบาลตำบลแม่หล่าย เรื่อง ตลาด พ.ศ.๒๕๕๓”

ข้อ ๒. เทศบัญญัตินี้ให้ใช้บังคับในเขตเทศบาลตำบลแม่หล่ายเมื่อได้ประกาศโดยเปิดเผยที่สำนักงานเทศบาลตำบลแม่หล่ายแล้วเจ็ดวัน

ข้อ ๓. ให้ยกเลิกเทศบัญญัติเทศบาลตำบลแม่หล่าย เรื่อง ตลาดเอกชน พ.ศ.๒๕๔๓

ข้อ ๔. บรรดาเทศบัญญัติ กฎ ข้อบังคับ ระเบียบ คำสั่งอื่นใดในส่วนที่ได้ตราไว้แล้ว ซึ่งขัดหรือแย้งกับเทศบัญญัตินี้ให้ใช้เทศบัญญัตินี้แทน

ข้อ ๕. ในเทศบัญญัตินี้

“ตลาด” หมายความว่า สถานที่ซึ่งปกติจัดไว้ให้ผู้ค้าใช้เป็นที่ชุมนุมเพื่อจำหน่ายสินค้าประเภทสัตว์ เนื้อสัตว์ ผัก ผลไม้ หรืออาหารอันมีสภาพเป็นของสดประกอบหรือปรุงแล้วหรือของเสียง่าย ทั้งนี้ไม่ว่าจะมีการจำหน่ายสินค้าประเภทอื่นด้วยหรือไม่ก็ตาม และหมายความถึงบริเวณซึ่งจัดไว้สำหรับให้ผู้ค้าใช้เป็นที่ชุมนุมเพื่อจำหน่ายสินค้าประเภทดังกล่าวเป็นประจำหรือเป็นครั้งคราวหรือตามวันที่กำหนด

“เจ้าพนักงานท้องถิ่น” หมายความว่า นายกเทศมนตรีตำบลแม่หล่าย

“เจ้าพนักงานสาธารณสุข” หมายความว่า พนักงานซึ่งได้รับการแต่งตั้งจาก

เจ้าพนักงานท้องถิ่นให้ปฏิบัติหน้าที่ตามพระราชบัญญัติการสาธารณสุข พ.ศ.๒๕๓๕

“พนักงานเจ้าหน้าที่” หมายความว่า ผู้ซึ่งได้รับแต่งตั้งจากเจ้าพนักงานท้องถิ่น

ให้ปฏิบัติหน้าที่ตามพระราชบัญญัติการสาธารณสุข พ.ศ.๒๕๓๕

ข้อ ๖. ห้ามมิให้ผู้ใดจัดตั้งตลาด เว้นแต่จะได้รับใบอนุญาตจากเจ้าพนักงานท้องถิ่น

การเปลี่ยนแปลง ขยาย หรือลดสถานที่หรือบริเวณที่ใช้เป็นตลาดภายหลังจากเจ้าพนักงานท้องถิ่นได้ออกใบอนุญาตให้จัดตั้งตลาดตามวรรคหนึ่งแล้ว จะกระทำได้อีกเมื่อได้รับอนุญาตเป็นหนังสือจากเจ้าพนักงานท้องถิ่น

ความในข้อนี้มีให้บังคับแก่กระทรวง ทบวง กรม ราชการส่วนท้องถิ่น หรือองค์การของรัฐที่ได้จัดตั้งตลาดขึ้นตามอำนาจหน้าที่ แต่ในการดำเนินการจัดการตลาดจะต้องปฏิบัติตามพระราชบัญญัติการสาธารณสุข พ.ศ.๒๕๓๕ และเทศบัญญัติ เช่นเดียวกับผู้รับใบอนุญาตตามวรรคหนึ่งด้วยและให้เจ้าพนักงานท้องถิ่นมีอำนาจกำหนดเงื่อนไขเป็นหนังสือให้ผู้จัดตั้งตลาดตามวรรคนี้ปฏิบัติเป็นการเฉพาะรายก็ได้

- (๓) ต้องจัดการกำจัดมูลฝอยและสิ่งปฏิกูลในตลาดตามข้อบังคับของท้องถิ่นหรือคำแนะนำของเจ้าพนักงานสาธารณสุขหรือพนักงานเจ้าหน้าที่
- (๔) ทำความสะอาดที่วางของขายทุกวันก่อนขายและเลิกขาย
- (๕) ให้มีภาชนะรองรับมูลฝอยที่ถูกสุขลักษณะประจำที่วางขายของตนเองตามความเห็นชอบของเจ้าพนักงานสาธารณสุขหรือพนักงานเจ้าหน้าที่
- (๖) ปฏิบัติการอื่น ๆ ให้ถูกต้องด้วยสุขลักษณะและเรียบร้อยตามคำแนะนำของเจ้าพนักงานสาธารณสุข พนักงานเจ้าหน้าที่หรือเจ้าพนักงานท้องถิ่น

ข้อ ๑๒. ห้ามมิให้ผู้ใดวางสินค้าสิ่งของกีดขวางในตลาด ตามทางเข้าสู่ตลาด ทางเดินรอบตลาด และห้ามมิให้ผู้ใดก่อเหตุรำคาญในบริเวณดังต่อไปนี้

- (๑) นำสัตว์ทุกชนิดเข้าไปในตลาด แต่ไม่ห้ามถึงสัตว์ที่นำไปขังไว้ในที่ขังสัตว์เพื่อขายเป็นอาหาร
- (๒) สะสม หมักหมม หรือเททิ้งสิ่งหนึ่งสิ่งใดในตลาดทำสถานที่สกปรก รุงรังหรือเป็นที่เพาะพันธุ์สัตว์นำโรค หรือเป็นเหตุให้มีกลิ่นเหม็น
- (๓) ก่อหรือจุดไฟไว้ในลักษณะซึ่งเป็นที่เดือดร้อนแก่ผู้อื่นหรือน่าจะเกิดอันตราย
- (๔) ทำให้น้ำสะอาดสำหรับใช้ในในตลาดเกิดสกปรกขึ้น จนเป็นเหตุให้เสื่อมหรืออาจเป็นอันตรายต่อสุขภาพ
- (๕) ฉาย เท ทิ้ง มูลฝอยและสิ่งปฏิกูลในที่อื่นใด นอกจากที่ซึ่งจัดไว้สำหรับรองรับมูลฝอยหรือสิ่งปฏิกูล
- (๖) กระทำการอื่นใดที่จะก่อให้เกิดเหตุรำคาญแก่ผู้อื่นตามความเห็นของเจ้าพนักงานสาธารณสุข พนักงานเจ้าหน้าที่ หรือคำสั่งของเจ้าพนักงานท้องถิ่น

ข้อ ๑๓. ในการเข้าขายของในตลาด ผู้ขายของและผู้ช่วยขายของต้องปฏิบัติดังต่อไปนี้

- (๑) วางสิ่งของอยู่ในขอบเขตที่วางของขายซึ่งจัดไว้ ถ้าวางเกินขอบเขตซึ่งจัดไว้ให้ถือว่าวางสิ่งของกีดขวางในตลาด
- (๒) วางสินค้าให้ถูกต้องตามที่จัดไว้สำหรับประเภทนั้น
- (๓) แต่งกายให้สะอาดตามที่เจ้าพนักงานสาธารณสุข หรือพนักงานเจ้าหน้าที่เห็นชอบ
- (๔) ใช้เครื่องปกปิดอาหารและภาชนะหรือเครื่องสำหรับประกอบปรุงอาหารให้พ้นฝุ่นละออง สัตว์นำโรค และรักษาเครื่องปกปิดให้สะอาดใช้การได้ดีอยู่เสมอ
- (๕) ใช้น้ำสะอาดในการปรุง แขน่ ส่างอาหาร และภาชนะ
- (๖) ใช้ภาชนะและเครื่องใช้ในการบริโภคที่สะอาด และรักษาให้สะอาดอยู่เสมอ

ถ้าผู้ดำเนินการตลาดค้าข่าระค่าธรรมเนียม เจ้าพนักงานท้องถิ่นมีอำนาจสั่งให้ผู้ยื่นขอลด
ดำเนินการไว้จนกว่าจะได้เสียค่าธรรมเนียมและค่าปรับจนครบจำนวน

ข้อ ๑๘. ผู้ได้รับใบอนุญาตต้องแสดงใบอนุญาตไว้โดยเปิดเผยและเห็นได้ง่าย ณ ตลาดนั้น
ตลอดเวลาที่ประกอบกิจการ

ข้อ ๑๙. ผู้ได้รับใบอนุญาตประสงค์ขออายุใบอนุญาตประกอบกิจการ จะต้องยื่นคำขอ
ตามแบบและเงื่อนไข พร้อมด้วยหลักฐานที่เทศบาลตำบลแม่หลายกำหนดต่อเจ้าพนักงานท้องถิ่นก่อน
ใบอนุญาตสิ้นอายุเมื่อได้ยื่นคำขอพร้อมกับเสียค่าธรรมเนียมแล้วให้ประกอบกิจการไปได้จนกว่าเจ้าพนักงาน
ท้องถิ่นจะสั่งไม่ต่อใบอนุญาต การพิจารณาต่อใบอนุญาตให้ปฏิบัติตาม ข้อ ๑๑

ข้อ ๒๐. ใบอนุญาตให้มีอายุหนึ่งปีนับแต่วันที่ออกใบอนุญาต

ข้อ ๒๑. เมื่อผู้ได้รับใบอนุญาตไม่ประสงค์จะประกอบกิจการตลาดต่อไปให้ยื่นคำขอบอกเลิก

ดำเนินการต่อเจ้าพนักงานท้องถิ่น

ข้อ ๒๒. หากปรากฏว่าใบอนุญาตสูญหาย ถูกทำลายหรือชำรุดในสาระสำคัญผู้ได้รับ
ใบอนุญาตต้องยื่นคำขอต่อเจ้าพนักงานท้องถิ่น เพื่อขอรับใบแทนใบอนุญาตภายในสิบห้าวันนับตั้งแต่วันที่
ได้ทราบถึงการสูญหาย ถูกทำลายหรือชำรุดในสาระสำคัญแล้วแต่กรณี พร้อมหลักฐานดังต่อไปนี้

(๑) เอกสารแจ้งความต่อสถานีตำรวจกรณีการสูญหายหรือถูกทำลาย หรือ

(๒) ใบอนุญาตเดิมกรณีชำรุดในสาระสำคัญ

ข้อ ๒๓. การออกใบแทนใบอนุญาต ให้เจ้าพนักงานท้องถิ่นดำเนินการตามหลักเกณฑ์
วิธีการและเงื่อนไข ดังนี้

(๑) ใบแทนใบอนุญาตให้ประทับตราสีแดง “ใบแทน” กำกับไว้และให้มีวันที่
เดือน ปี ที่ออกใบแทน พร้อมทั้งลงลายมือชื่อเจ้าพนักงานท้องถิ่น หรือผู้ได้รับมอบหมายจากเจ้าพนักงาน
ท้องถิ่นในใบแทนและต้นขั้วใบแทน

(๒) บันทึกด้านหลังต้นขั้วใบอนุญาตเดิมระบุสาเหตุการสูญหาย ถูกทำลายหรือ
ชำรุดในสาระสำคัญของใบอนุญาตเดิมแล้วแต่กรณีและเล่มที่ เลขที่ ปี พ.ศ. ของใบแทนใบอนุญาต

(๓) ใบแทนใบอนุญาตมีอายุเท่ากับระยะเวลาที่เหลือของใบอนุญาตเดิม

ข้อ ๒๔. เพื่อปฏิบัติการให้เป็นไปตามพระราชบัญญัติการสาธารณสุข พ.ศ.๒๕๑๕ และ
เทศบัญญัตินี้ให้เจ้าพนักงานท้องถิ่น เจ้าพนักงานสาธารณสุขและพนักงานเจ้าหน้าที่มีอำนาจดังต่อไปนี้

(๑) มีหนังสือเรียกบุคคลใด ๆ มาให้ถ้อยคำหรือชี้แจงข้อเท็จจริงหรือทำคำชี้แจง
เป็นหนังสือ หรือให้ส่งเอกสารหลักฐานใด เพื่อตรวจสอบหรือเพื่อประกอบ การพิจารณา

(๒) เข้าไปในอาคารหรือสถานที่ใด ๆ ในเวลาระหว่างพระอาทิตย์ขึ้นและพระอาทิตย์ตก
หรือในเวลาทำการเพื่อตรวจสอบหรือควบคุมให้เป็นไปตามเทศบัญญัตินี้หรือตามพระราชบัญญัติการสาธารณสุข

พ.ศ.๒๕๑๕ ในการนี้ให้มีอำนาจสอบถามข้อเท็จจริงหรือเรียกหลักฐานที่เกี่ยวข้องจากเจ้าของหรือผู้ครอบครองอาคาร
หรือสถานที่นั้น ๆ

(๓) ไม่ปฏิบัติหรือปฏิบัติไม่ถูกต้องตามพระราชบัญญัติการสาธารณสุข พ.ศ.๒๕๓๕ หรือเทศบัญญัตินี้ หรือเงื่อนไขที่ระบุไว้ในใบอนุญาตและการไม่ปฏิบัติหรือการปฏิบัติไม่ถูกต้องนั้น ก่อให้เกิดอันตรายอย่างร้ายแรงต่อสุขภาพของประชาชนหรือมีผลกระทบต่อสถานะความเป็นอยู่ที่เหมาะสมต่อการดำรงชีพของประชาชน

ข้อ ๓๐. การแจ้งของเจ้าพนักงานท้องถิ่น ตามข้อ ๑๘. ให้ทำเป็นหนังสือให้ผู้รับอนุญาตผู้แทน หรือผู้รับมอบอำนาจจากผู้ได้รับใบอนุญาตทราบ

คำสั่งของเจ้าพนักงานท้องถิ่นให้ผู้ดำเนินกิจการตลาดหยุดกิจการดำเนินการคำสั่งพักใช้ใบอนุญาตและคำสั่งใบเพิกถอนใบอนุญาต ให้ทำเป็นหนังสือแจ้งผู้ดำเนินกิจการตลาดหรือผู้ได้รับใบอนุญาตทราบแล้วแต่กรณี

ในกรณีที่ไม่พบตัวหรือไม่ยอมรับหนังสือดังกล่าว ให้ส่งหนังสือโดยทางไปรษณีย์ตอบรับ หรือให้ปิดหนังสือไว้ในที่เปิดเผยเห็นได้ง่าย ณ ภูมิลำเนาหรือสำนักงานทำการงานของผู้ต้องรับหนังสือ และให้ถือว่าผู้นั้นได้ทราบหนังสือ ตั้งแต่เวลาที่หนังสือ ไปถึง หรือวันเปิดหนังสือ แล้วแต่กรณี

ข้อ ๓๑. ผู้ถูกสั่งเพิกถอนใบอนุญาตจะขอรับใบอนุญาตสำหรับประกอบกิจการที่ถูกเพิกถอนใบอนุญาตอีกไม่ได้จนกว่าจะพ้นกำหนดหนึ่งปีนับตั้งแต่วันที่ถูกเพิกถอนใบอนุญาต

ข้อ ๓๒. ในกรณีที่เจ้าพนักงานท้องถิ่นมีคำสั่ง ตามข้อ ๑๗ วรรคสอง ข้อ ๒๖ หรือมีคำสั่งในเรื่องการไม่ออกใบอนุญาตตามข้อ ๑๗ หรือไม่อนุญาตให้ต่ออายุใบอนุญาตตามข้อ ๑๘ หรือเพิกถอนใบอนุญาตตามข้อ ๒๘ หรือในกรณีที่เจ้าพนักงานสาธารณสุขมีคำสั่งตามข้อ ๒๗ ถ้าผู้ที่ได้รับคำสั่งไม่พอใจคำสั่งดังกล่าวผู้นั้นมีสิทธิอุทธรณ์ต่อรัฐมนตรีว่าการกระทรวงสาธารณสุขภายในสามสิบวัน นับตั้งแต่วันที่ทราบคำสั่ง

การอุทธรณ์ตามวรรคหนึ่งไม่มีเหตุทุเลาการบังคับตามคำสั่งเว้นแต่รัฐมนตรีว่าการกระทรวงสาธารณสุขจะเห็นสมควรว่าให้มีการทุเลาการบังคับตามคำสั่งนั้นไว้ชั่วคราว

คำสั่งของรัฐมนตรีว่าการกระทรวงสาธารณสุขให้เป็นที่สุด

ข้อ ๓๓. ผู้ใดฝ่าฝืนเทศบัญญัติ ข้อ ๖ ต้องระวางโทษปรับไม่เกินหนึ่งพันบาท และอาจมีความผิดตามมาตรา ๗๑ แห่งพระราชบัญญัติการสาธารณสุข พ.ศ.๒๕๓๕

ข้อ ๓๔. ผู้ใดฝ่าฝืนเทศบัญญัติข้อ ๘ ข้อ ๑๑ ข้อ ๑๒ ต้องระวางโทษปรับไม่เกินหนึ่งพันบาท และอาจมีความผิดตามมาตรา ๗๓ วรรคแรกแห่งพระราชบัญญัติการสาธารณสุข พ.ศ.๒๕๓๕

ข้อ ๓๕. ผู้ใดไม่ปฏิบัติตามเทศบัญญัติข้อ ๑๓ ข้อ ๑๔ ต้องระวางโทษปรับไม่เกินหนึ่งพันบาทและอาจมีความผิดตามมาตรา ๗๔ แห่งพระราชบัญญัติการสาธารณสุข พ.ศ.๒๕๓๕



ใบอนุญาต
ประกอบกิจการจัดตั้งตลาด

เล่มที่...๑...เลขที่...๑.../...๒๕๖๔.....

สำนักงาน.....เทศบาลตำบลแม่หล่าย.....


อนุญาตให้ บุคคลธรรมดา นิติบุคคล ชื่อ.....นางมุกดา.....วงศ์ศิริ.....
อายุ.....๕๓.....ปี สัญชาติ.....ไทย.....เลขประจำตัวประชาชนเลขที่.....๓-๕๕๐๑-๐๐๑๑๑-๗๒-๖.....
อยู่บ้าน/สำนักงาน เลขที่.....๗๙.....ตรอก/ซอย.....ถนน.....หมู่ที่.....๖.....
ตำบล.....แม่หล่าย.....อำเภอ.....เมืองแพร่.....จังหวัด.....แพร่.....โทรศัพท์.....๐๘๖-๙๑๐๗๙๖๘.....

๑. ประกอบกิจการจัดตั้งตลาด โดยใช้ชื่อสถานประกอบการว่า.....
ตั้งอยู่เลขที่.....หมู่ที่.....๖.....ตรอก/ซอย.....ถนน.....ตำบล.....แม่หล่าย.....
อำเภอ.....เมืองแพร่.....จังหวัด.....แพร่.....โทรศัพท์.....โทรสาร.....

๒. พื้นที่ประกอบการ.....ตารางเมตร ใช้เครื่องจักรที่มีกำลัง
ขนาด.....แรงม้า จำนวน.....คน ทั้งนี้ได้เสียค่าธรรมเนียมใบอนุญาต
บาท(.....)ต่อปี ใ้รับเงินเล่มที่.....เลขที่.....
วันที่.....เดือน.....พ.ศ.....

๓. ผู้ได้รับใบอนุญาตต้องปฏิบัติตามเงื่อนไขดังต่อไปนี้
๓.๑ ต้องปฏิบัติตาม เทศบัญญัติ ว่าด้วยเรื่องตลาด พ.ศ.๒๕๕๓
และปฏิบัติการอื่นใดเกี่ยวกับสุขลักษณะตามคำแนะนำของเจ้าพนักงานสาธารณสุข
คำสั่งเจ้าพนักงานท้องถิ่นรวมทั้งระเบียบ ข้อบังคับ และคำสั่ง

๔.เทศบาลตำบลแม่หล่าย.....
ออกให้ ณ วันที่...๑๔...เดือน...พฤษภาคม...พ.ศ...๒๕๖๔...สิ้นอายุวันที่...๓...เดือน...พฤษภาคม...
พ.ศ. ...๒๕๖๕.....

(ลงชื่อ) 
(นายบรรจง ยี่พริตต์นวก)
นายกเทศมนตรีตำบลแม่หล่าย



ใบอนุญาต ประกอบกิจการจัดตั้งตลาด

เล่มที่.....๑.....เลขที่.....๑.....ปี.....๒๕๖๓.....

อนุญาตให้ บุคคลธรรมดา นิติบุคคล ชื่อ.....นายจิรวุฒิ.....เพชรหาญ.....อายุ.....๓๘.....ปี
สัญชาติ.....ไทย..เลขประจำตัวประชาชนเลขที่.....๓-๕๕๐๑-๐๐๐๓๒-๕๕-๙...อยู่บ้าน/สำนักงานเลขที่..๓๔๒/๔..
ตรอก/ซอย.....ถนน.....หมู่ที่.....๒.....ตำบล/แขวง.....ทุ่งโฮ้ง.....
อำเภอ/เขต.....เมืองแพร่.....จังหวัด.....แพร่.....โทรศัพท์.....๐๘๖-๓๗๕๑๗๗๒๐.....โทรสาร.....

ข้อ ๑ ประกอบกิจการจัดตั้งตลาด โดยใช้ชื่อสถานประกอบการว่า.....
ตั้งอยู่ ณ เลขที่.....หมู่ที่.....๒.....ตรอก/ซอย.....ถนน.....ตำบล.....แม่หลาย.....
อำเภอ.....เมืองแพร่.....จังหวัด.....แพร่.....โทรศัพท์.....๐๘๖-๓๗๕๑๗๗๒๐.....โทรสาร.....
พื้นที่ประกอบการ.....ตารางเมตร กำลังเครื่องจักร.....แรงม้า จำนวนคนงาน.....คน
ทั้งนี้ได้เสียค่าธรรมเนียมใบอนุญาต.....๑,๐๐๐.....บาท (.....หนึ่งพันบาทถ้วน.....)

ข้อ ๒ ผู้ได้รับใบอนุญาตต้องปฏิบัติตามเงื่อนไขดังต่อไปนี้

๒.๑ ต้องปฏิบัติตาม เทศบัญญัติ ว่าด้วยตลาดและปฏิบัติการอื่นใดเกี่ยวกับ
สุขลักษณะตามคำแนะนำของเจ้าพนักงานสาธารณสุข คำสั่งเจ้าพนักงานท้องถิ่นรวมทั้งระเบียบ ข้อบังคับ และ
คำสั่ง

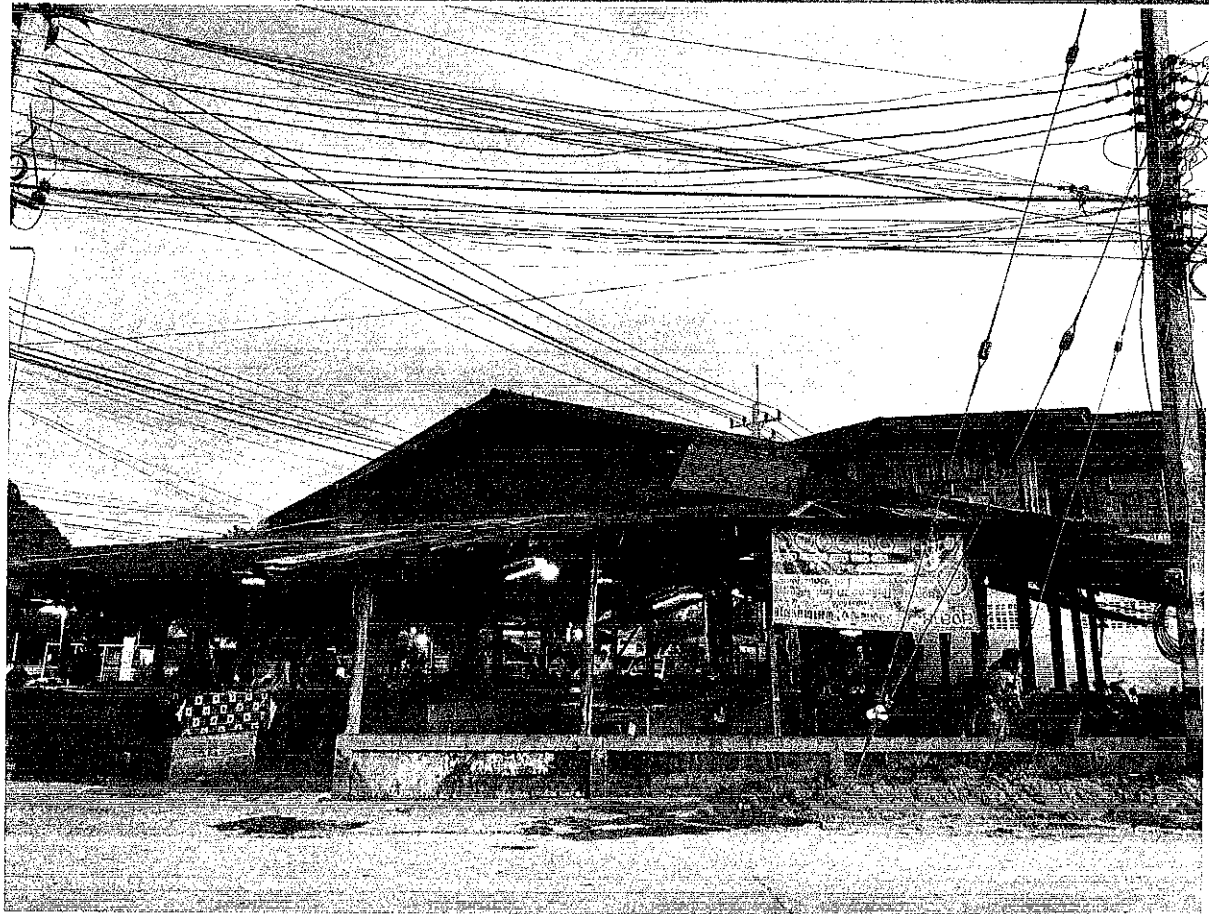
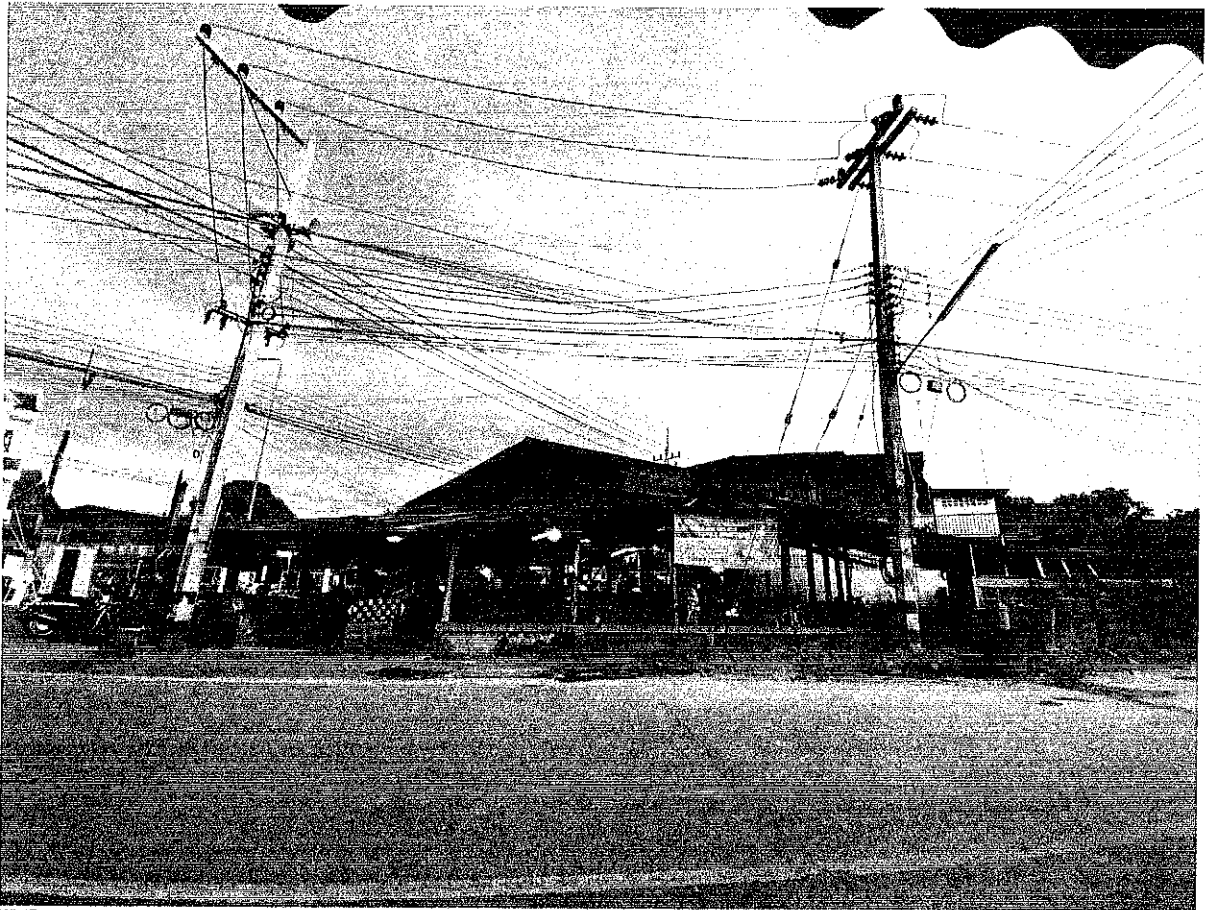
ใบอนุญาตฉบับนี้ให้ใช้ได้จนถึงวันที่...๙...เดือน...กรกฎาคม...พ.ศ...๒๕๖๔...

ออกให้ ณ วันที่...๑๐...เดือน...กรกฎาคม...พ.ศ...๒๕๖๓...

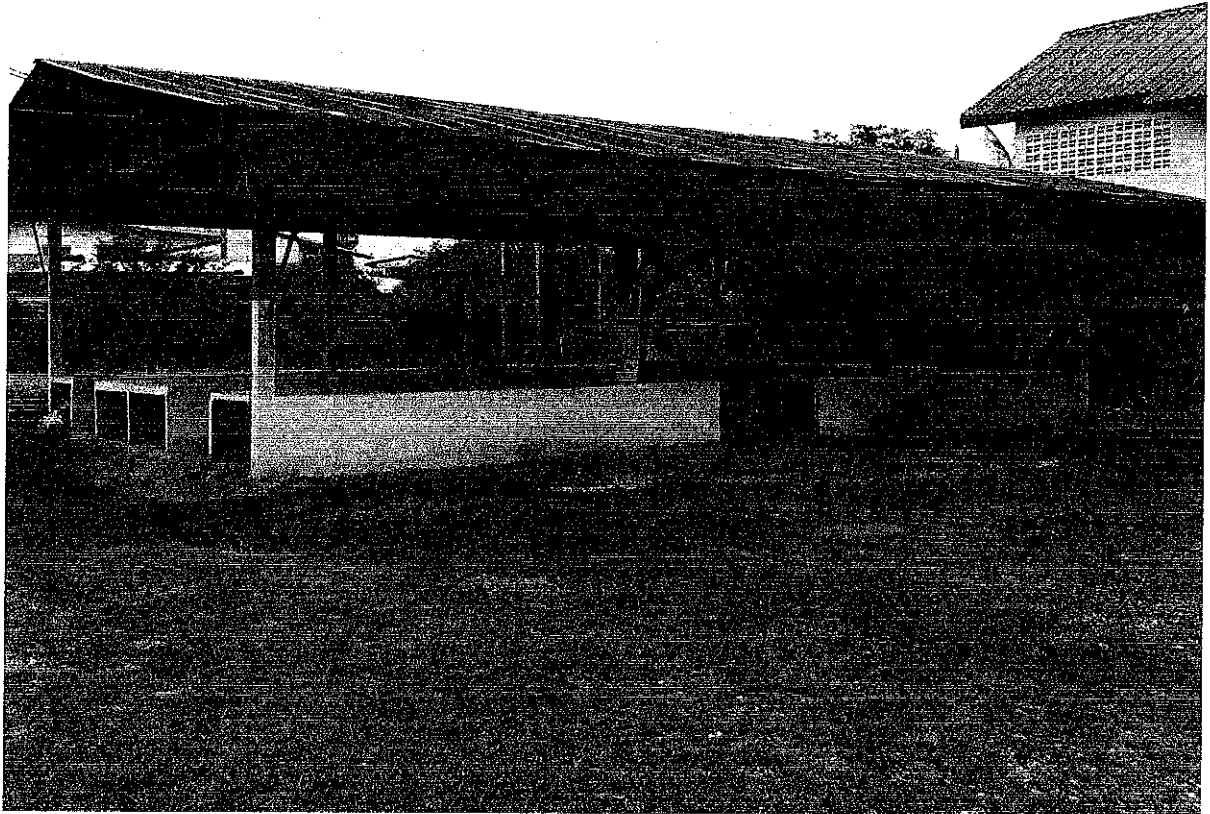


คำเตือน ต้องแสดงใบอนุญาตนี้ไว้ในที่เปิดเผย ณ สถานที่ที่ได้รับอนุญาตให้ประกอบกิจการ

ตลาดสด หมู่ที่ ๒



ตลาดสด หมู่ที่ ๖



๓. มีการเผยแพร่ข้อมูลตลาดเว็บไซต์
องค์กรปกครองส่วนท้องถิ่น