



เทศบาลตำบลแม่หล่าย Maelai Municipality



รายงานกิจการเทศบาลตำบลแม่หล่าย ประจำปี ๒๕๖๒

และ แสดงผลการปฏิบัติงานตามนโยบายของ
นายกเทศมนตรีตำบลแม่หล่าย ปีที่ ๗

จัดทำตามความในมาตรา ๔๘ ทศ แห่งพระราชบัญญัติเทศบาล พุทธศักราช ๒๔๙๖



พระบาทสมเด็จพระปรเมนทรรามาธิบดีศรีสินทรมหาวชิราลงกรณ
พระวชิรเกล้าเจ้าอยู่หัว



ข้าราชการมีสิ่งสำคัญที่ควรยึดมั่นอยู่ ๒ อย่าง.
อย่างหนึ่งคือผลประโยชน์ของแผ่นดิน อีกอย่างหนึ่งคือ
ความถูกต้องเป็นธรรม. ผลประโยชน์ของแผ่นดินเป็นเป้าหมาย
สูงสุดของการปฏิบัติราชการ ส่วนความถูกต้องเป็นธรรม
เป็นทั้งรากฐานและแนวทางปฏิบัติเพื่อให้บรรลุถึงเป้าหมายนั้น.

พระที่นั่งอัมพรสถาน พระราชวังดุสิต

วันที่ ๒๙ มีนาคม พุทธศักราช ๒๕๖๒

พระบรมราโชวาทเนื่องในวันข้าราชการพลเรือน ประจำปี พ.ศ. ๒๕๖๒

สารบัญ

	หน้า
พระบรมราโชวาทของพระบาทสมเด็จพระวชิรเกล้าเจ้าอยู่หัว รัชกาลที่ ๑๐	๑
แถลงผลการปฏิบัติงานของนายกเทศมนตรีตำบลแม่หล่าย	๓
ทำเนียบคณะผู้บริหาร สมาชิกสภาเทศบาลตำบลแม่หล่าย	๔
ทำเนียบสมาชิกสภาเทศบาลตำบลแม่หล่าย	๕
ทำเนียบหัวหน้าส่วนราชการเทศบาลตำบลแม่หล่าย	๖
ข้อมูลพื้นฐานเทศบาลตำบลแม่หล่าย	๗
วิสัยทัศน์การพัฒนาเทศบาลตำบลแม่หล่าย	๑๑
นโยบายผู้บริหาร ยุทธศาสตร์การพัฒนาเทศบาลตำบลแม่หล่าย	๑๓
นโยบายการพัฒนาเทศบาลตำบลแม่หล่ายของผู้บริหาร	๑๔
บัญชีสรุปโครงการในเทศบัญญัติฯ ประจำปีงบประมาณ พ.ศ. ๒๕๖๒	๒๖
หมายเลขโทรศัพท์	๓๑

รายงานผลการปฏิบัติงาน ปีที่ ๗

ของนายบรรจง ยั้ววัฒนา นายกเทศมนตรีตำบลแม่หล่าย

รายงานต่อสภาเทศบาลตำบลแม่หล่าย

ในการประชุมสภาเทศบาลตำบลแม่หล่าย สมัยสามัญ สมัยที่ ๒ ครั้งที่ ๑ ประจำปี ๒๕๖๓

เรียน ท่านประธานสภาเทศบาลตำบลแม่หล่าย สมาชิกสภาเทศบาลตำบลแม่หล่าย

ผู้นำหมู่บ้าน / ชุมชน พ่อแม่พี่น้องชาวเทศบาลตำบลแม่หล่ายที่เคารพทุกท่าน

สามเดือนที่ผ่านมา เราได้อยู่กับการแพร่ระบาดของไวรัสโคโรนา ๒๐๑๙ หรือ โควิด-๑๙ และเรียนรู้กับการที่จะอยู่ร่วมกับไวรัสตัวใหม่ไปอีกพักใหญ่ อย่างน้อยก็จนกว่าจะมีวัคซีนอย่างทั่วถึง ส่วนทางด้านเศรษฐกิจและสังคมก็ต้องปรับตัวให้เข้ากับมาตรการควบคุมโรคโควิด-๑๙

ผลกระทบจากมหาวิกฤตโรคระบาดครั้งนี้ รุนแรงกว้างขวางจนผู้คนในโลกเชื่อกันว่าสังคมโลกจะถูกกระตุ้นให้เกิดการเปลี่ยนแปลงจนเกิดบรรทัดฐานใหม่ หรือ New Normal คือการปรับตัวสู่ “ชีวิตวิถีใหม่” หรือ “ชีวิตปกติใหม่”

วิถีใหม่ที่สำคัญประการแรกๆ ที่เราถูกบีบให้ต้องเคร่งครัดมากขึ้นจากการป้องกันการระบาดของโควิด-๑๙ ก็คือ การดูแลอนามัยส่วนบุคคล ต้องล้างมือบ่อยๆ หลีกเลียงการเอามือไปสัมผัสใบหน้า ตา จมูก ปาก เลือกกินอาหารที่สะอาด ร้อน ใช้ภาชนะอุปกรณ์ที่ไม่ปะปนกับคนอื่น ถัดมาก็คือการใส่หน้ากากอนามัยหรือหน้ากากผ้า การรักษาระยะห่างระหว่างกัน รักษาสุขภาพร่างกายให้แข็งแรงด้วยการออกกำลังกาย รับประทานอาหารที่มีประโยชน์ต่อร่างกาย

กระบวนการปรับตัวปรับใจในภาวะวิกฤต ยังเกิดการเรียนรู้ของการรับผิดชอบต่อตนเองและส่วนรวม การช่วยเหลือเกื้อกูลกันในชุมชน การปรับจิตใจให้รับการเปลี่ยนแปลงอย่างมีสติ เรียนรู้ที่จะรับมือกับปัญหาใหม่ที่ไม่เคยเผชิญมาก่อน พร้อมกับการหาโอกาสใหม่จากการเปลี่ยนแปลงครั้งใหญ่นี้

ที่ผ่านมาต้องขอขอบคุณภาคประชาชน ผู้นำ/แกนนำ กลุ่มทางสังคม และหน่วยงานที่ต่างร่วมแรงร่วมใจกันบูรณาการ ให้ความร่วมมือกันเป็นอย่างดี นำไปสู่การมีสุขภาพกายที่แข็งแรง สุขภาพจิตที่สมบูรณ์และมีคุณภาพชีวิตที่ดี แม้จะเป็นช่วงเวลาที่ยากลำบากของเราทุกคน เรียกได้ว่าบางคนตั้งแต่เกิดมาก็ไม่เคยพบเจอกับเหตุการณ์เหมือนในครั้งนี่ เราจึงควรรักษาระดับให้อยู่ในความพอดี ตระหนักแต่ไม่ตระหนก ไม่อยู่ในความประมาท สังกาลังใจความหวังใจ ให้ผ่านพ้นวิกฤตไปด้วยกัน



(นายบรรจง ยั้ววัฒนา)

นายกเทศมนตรีตำบลแม่หล่าย

ทำเนียบคณะผู้บริหารเทศบาลตำบลแม่หล่าย



นายบรรจง ชัยวัฒนา
นายกเทศมนตรีตำบลแม่หล่าย



นายสุเทพ สุ่มณฑกุล
รองนายกเทศมนตรีตำบลแม่หล่าย



นางนันทน์ภัส สุขสิริสมบูรณ์
รองนายกเทศมนตรีตำบลแม่หล่าย



นางมันทนา จิตตชาตพงศ์
เลขานุการนายกเทศมนตรีตำบลแม่หล่าย

ทำเนียบสมาชิกสภาเทศบาลตำบลแม่หล่าย



นายเที่ยง กรุงศรี
ประธานสภาเทศบาลตำบลแม่หล่าย



นายพิรพงศ์ แสงเก่ง
รองประธานสภาเทศบาลตำบลแม่หล่าย



นายด้อย หงส์บินโบก
สมาชิกสภาเทศบาล เขต ๑



นายสมชาย คุ้มทรัพย์
สมาชิกสภาเทศบาล เขต ๑



นายทองอินทร์ แก้วกา
สมาชิกสภาเทศบาล เขต ๑



นายอดิพันธ์ หมื่นไธสง
สมาชิกสภาเทศบาล เขต ๑



นายบุญเพชร หงส์พิทักษ์ชน
สมาชิกสภาเทศบาล เขต ๑



นายประทีป หล่ายเจ็ด
สมาชิกสภาเทศบาล เขต ๑



นายทรงพล รัตนเมืองสง
สมาชิกสภาเทศบาล เขต ๒



นายพิภาค กรุงศรี
สมาชิกสภาเทศบาล เขต ๒



นายพันธุ์ศักดิ์ ดอกแสง
สมาชิกสภาเทศบาล เขต ๒



นายรัก ชัยยา
สมาชิกสภาเทศบาล เขต ๒

ทำเนียบหัวหน้าส่วนราชการ เทศบาลตำบลแม่หล่าย



นางชมนุญ หอมมลทิน
ปลัดเทศบาล



นายพนพล หล่ายดวงใจ
นักวิชาการตรวจสอบภายในปฏิบัติการ



นางสาวณวีวรรณ จันทรังกา
หัวหน้าสำนักปลัดเทศบาล



นางรุ่งสิริ เตชะพี
ผู้อำนวยการกองคลัง



นายสันติย์ ชอบธรรม
ผู้อำนวยการกองช่าง



นางชมนุญ หอมมลทิน
ปลัดเทศบาล รักษาการแทน
ผู้อำนวยการกองสาธารณสุขและสิ่งแวดล้อม



นางพิทักษ์หฤทัย ขอนวงศ์
ผู้อำนวยการกองการศึกษา

ข้อมูลพื้นฐานเทศบาลตำบลแม่หล่าย

ลักษณะที่ตั้ง

เทศบาลตำบลแม่หล่ายเป็นองค์กรปกครองส่วนท้องถิ่นรูปแบบหนึ่ง ซึ่งตั้งอยู่ในพื้นที่ของตำบลแม่หล่าย อำเภอเมืองแพร่ จังหวัดแพร่ ได้รับการยกฐานะจาก “สุขาภิบาลแม่หล่าย” เป็น “เทศบาลตำบลแม่หล่าย” ตามพระราชบัญญัติเปลี่ยนแปลงฐานะของสุขาภิบาลเป็นเทศบาล พ.ศ.๒๕๔๒ ซึ่งได้ประกาศในราชกิจจานุเบกษา เล่ม ๑๑๖ ตอนที่ ๙ ก วันที่ ๒๔ กุมภาพันธ์ พ.ศ.๒๕๔๒ มีผลตั้งแต่วันที่ ๒๕ พฤษภาคม พ.ศ.๒๕๔๒ และในปี พ.ศ.๒๕๔๗ ได้มีการประกาศยุบรวมเขตสภาพตำบลแม่หล่ายร่วมกับเขตเทศบาลตำบลแม่หล่าย ซึ่งได้ประกาศในราชกิจจานุเบกษาทั่วไป เล่มที่ ๑๒๑ ตอนพิเศษ ๑๐๒ วันที่ ๑๕ กันยายน พ.ศ.๒๕๔๗ และมีผลบังคับใช้ตั้งแต่วันที่ประกาศในราชกิจจานุเบกษา

สำนักงานเทศบาลตำบลแม่หล่าย ตั้งอยู่เลขที่ ๕๕ หมู่ที่ ๕ ตำบลแม่หล่าย อำเภอเมืองแพร่ จังหวัดแพร่ อยู่ห่างจากที่ว่าการอำเภอเมืองแพร่ไปทางทิศเหนือประมาณ ๑๒ กิโลเมตร

จำนวนพื้นที่

เทศบาลตำบลแม่หล่ายมีจำนวนพื้นที่ทั้งสิ้น ๑๓.๕๒ ตารางกิโลเมตร หรือ ๘,๔๕๐ ไร่ โดยมีพื้นที่ครอบคลุมตำบลแม่หล่ายเต็มพื้นที่มีอาณาเขตติดต่อ ดังนี้

ทิศเหนือ	ติดต่อเขตตำบลแม่คำมีและตำบลห้วยม้า	อำเภอเมืองแพร่
ทิศตะวันออก	ติดต่อเขตตำบลห้วยม้าและตำบลน้ำชำ	อำเภอเมืองแพร่
ทิศใต้	ติดต่อเขตตำบลน้ำชำและตำบลทุ่งไผ่	อำเภอเมืองแพร่
ทิศตะวันตก	ติดต่อเขตตำบลวังหงส์และตำบลแม่ยม	อำเภอเมืองแพร่

จำนวนหมู่บ้าน / ประชากร / เขตการเลือกตั้งท้องถิ่น

หมู่	บ้าน	ชาย	หญิง	รวม	หลังคาเรือน	หมายเหตุ
๑	บ้านบุญเจริญ	๒๓๗	๓๐๔	๕๔๑	๒๘๗	เขต ๑
๒	บ้านแม่หล่าย	๒๙๒	๓๖๕	๖๕๗	๒๙๑	เขต ๑
๓	บ้านแม่หล่ายกาซ้อง	๒๕๔	๒๖๓	๕๑๗	๒๔๑	เขต ๒
๔	บ้านแม่หล่ายกาซ้อง	๓๕๐	๓๕๙	๗๐๙	๒๘๒	เขต ๒
๕	บ้านเด่นเจริญ	๒๖๓	๓๐๒	๕๖๕	๒๙๐	เขต ๑
๖	บ้านแม่หล่ายศรีวิชัย	๒๕๕	๓๒๕	๕๘๐	๒๔๙	เขต ๒
๗	บ้านแม่หล่าย	๒๑๘	๒๕๘	๔๗๖	๑๖๖	เขต ๒
๘	บ้านบุญเจริญ	๒๐๕	๒๒๒	๔๒๗	๑๕๒	เขต ๑
	รวม	๒,๐๗๔	๒,๓๙๘	๔,๔๗๒	๑,๙๕๘	๒ เขต

ข้อมูล ณ เดือน เมษายน พ.ศ. ๒๕๖๓

ลักษณะทางภูมิศาสตร์

เทศบาลตำบลแม่หล่าย มีลักษณะพื้นที่ด้านทิศเหนือและทิศใต้เป็นที่ราบ โดยคิดเป็นร้อยละ ๗๐ ของพื้นที่และมีความเหมาะสมในการทำเกษตรกรรม ส่วนทิศตะวันออกเฉียงใต้เป็นเนินเขาเตี้ยๆ โดยคิดเป็นร้อยละ ๓๐ ของพื้นที่ โดยมีลำน้ำไหลผ่านในเขตพื้นที่จำนวน ๓ สาย ได้แก่

๑. แม่น้ำยม ไหลผ่านด้านทิศตะวันตกของเขตเทศบาล
๒. ลำน้ำแม่หล่าย ไหลผ่านจากทิศตะวันออกลงแม่น้ำยมทางด้านทิศตะวันตกของเทศบาล
๓. คลองชลประทาน ไหลผ่านจากทิศเหนือลงสู่ทิศใต้ของเทศบาล

โดยเทศบาลตำบลแม่หล่ายมีพื้นที่สาธารณประโยชน์ (สวนสาธารณะเฉลิมพระเกียรติ ๘๐ พรรษา) ตั้งอยู่ ณ แยกใจไก่แม่หล่าย หมู่ที่ ๕ ซึ่งเป็นที่ตั้งอนุสาวรีย์สองมหาวิบุรุษเมืองแพร่ ปู่พญาพลและพระยาเมืองไชย (พระยาศรีสุริยวงศ์)

ด้านเศรษฐกิจ

ประชาชนในเขตเทศบาลตำบลแม่หล่ายประกอบอาชีพด้านต่างๆ ดังนี้

๑. ด้านการเกษตรกรรม โดยมีการปลูกพืช อาทิ ข้าว ถั่วเหลือง ข้าวโพด งา ยาสูบ แตง ผักปลัง การประมง การเลี้ยงสัตว์
๒. ด้านการปศุสัตว์ โดยมีการเลี้ยงสัตว์ อาทิ การเลี้ยงไก่ การเลี้ยงโค การเลี้ยงสุกร
๓. ด้านการค้าขายและการบริการ โดยมีการประกอบอาชีพ อาทิ การตัดเย็บพรมเช็ดเท้า การเย็บผ้าห่ม การเพาะเห็ด การจักสาน การผลิตน้ำลูกขอย การตัดเย็บเสื้อผ้าหม้อห้อม การให้บริการสูบล้างรถจักรยาน การค้าขายอาหารและของฝาก

ส่วนราชการต่างๆ

โดยมีหน่วยงานหรือสถานที่ราชการที่ตั้งอยู่ในเขตเทศบาลตำบลแม่หล่าย จำนวน ๑๓ แห่ง ประกอบด้วย

- | | |
|---|--|
| ๑. โรงพยาบาลส่งเสริมสุขภาพตำบลแม่หล่าย | ๘. สำนักงานอุตสาหกรรมจังหวัดแพร่ |
| ๒. โรงเรียนบ้านแม่หล่าย (ประชานุสรณ์) | ๙. หน่วยบริการประชาชนตำบลแม่หล่าย |
| ๓. สำนักงานขนส่งจังหวัดแพร่ | ๑๐. หน่วยบริการประชาชนทางหลวงแพร่ |
| ๔. ศูนย์ควบคุมโรคติดต่อฯ โดยแมลง ที่ ๑.๕ แพร่ | ๑๑. สถานีตำรวจทางหลวง ๖ กองกำกับการตำรวจทางหลวง ๕ กองบังคับการตำรวจทางหลวง |
| ๕. สถานีวิทยุกองทัพอากาศที่ ๑ ส่วนหน้าจังหวัดแพร่ | ๑๒. ธนาคารเพื่อการเกษตรและสหกรณ์การเกษตร (ธกส.) สาขาย่อยแม่หล่าย |
| ๖. หมวดทางหลวงแพร่ (แม่หล่าย) | |
| ๗. บ้านพักเด็กและครอบครัวจังหวัดแพร่ | |

อัตรากำลังพนักงานเทศบาลตำบลแม่หล่าย

เทศบาลตำบลแม่หล่ายมีอัตรากำลังพนักงานเทศบาล จำนวนทั้งสิ้น ๔๕ คน ประกอบด้วย

๑. ข้าราชการ	จำนวน ๒๖ คน
๒. ลูกจ้างประจำ	จำนวน ๑ คน
๓. พนักงานจ้างตามภารกิจ	จำนวน ๘ คน
๔. พนักงานจ้างทั่วไป	จำนวน ๑๐ คน

โดยมี นางชมบุญ หมคมลทิน นักบริหารงานท้องถิ่น ระดับต้น ดำรงตำแหน่ง ปลัดเทศบาลตำบลแม่หล่าย

โดยแบ่งส่วนราชการของเทศบาลออกเป็น ๕ สำนัก/กอง และอีก ๑ หน่วยตรวจสอบ ซึ่งประกอบด้วย

๑. สำนักปลัดเทศบาล มีจำนวนพนักงาน ดังนี้

๑. ข้าราชการ	จำนวน ๗ คน
๒. ลูกจ้างประจำ	จำนวน - คน
๓. พนักงานจ้างตามภารกิจ	จำนวน ๓ คน
๔. พนักงานจ้างทั่วไป	จำนวน ๖ คน

โดยมี นางสาววิวรรณ จันทร์กา นักบริหารงานทั่วไป ระดับต้น ดำรงตำแหน่ง หัวหน้าสำนักปลัดเทศบาล

๒. กองคลัง มีจำนวนพนักงาน ดังนี้

๑. ข้าราชการ	จำนวน ๗ คน
๒. พนักงานจ้างตามภารกิจ	จำนวน ๑ คน
๓. พนักงานจ้างทั่วไป	จำนวน - คน

โดยมี นางรุ่งสิริ เตชะพี นักบริหารการคลัง ระดับต้น ดำรงตำแหน่ง ผู้อำนวยการกองคลัง

๓. กองการศึกษา มีจำนวนพนักงาน ดังนี้

๑. ข้าราชการ	จำนวน ๕ คน
๒. พนักงานจ้างตามภารกิจ	จำนวน ๔ คน

โดยมี นางพัทธ์หฤทัย ขอนวงศ์ นักบริหารงานการศึกษา ระดับต้น ดำรงตำแหน่ง ผู้อำนวยการกองการศึกษา

๔. กองสาธารณสุขและสิ่งแวดล้อม มีจำนวนพนักงาน ดังนี้

๑. ข้าราชการ	จำนวน ๑ คน
๒. ลูกจ้างประจำ	จำนวน ๑ คน
๓. พนักงานจ้างตามภารกิจ	จำนวน - คน
๔. พนักงานจ้างทั่วไป	จำนวน ๓ คน

โดยมี นางชมบุญ หมคมลทิน ปลัดเทศบาล รักษาการแทน ผู้อำนวยการกองสาธารณสุขและสิ่งแวดล้อม

๕. กองช่าง มีจำนวนพนักงาน ดังนี้

- | | |
|-------------------------|------------|
| ๑. ช่างราชการ | จำนวน ๕ คน |
| ๒. พนักงานจ้างตามภารกิจ | จำนวน - คน |
| ๓. พนักงานจ้างทั่วไป | จำนวน ๑ คน |

โดยมี นายศานิตย์ ชอบธรรม นักบริหารงานช่าง ระดับต้น ดำรงตำแหน่ง ผู้อำนวยการกองช่าง

๖. หน่วยตรวจสอบภายใน มีจำนวนพนักงาน ดังนี้

- | | |
|---------------|------------|
| ๑. ช่างราชการ | จำนวน ๑ คน |
|---------------|------------|

โดยมี นายนพดล หล่ายดวงใจ เป็น นักวิชาการตรวจสอบภายในปฏิบัติการ

ข้อมูล ณ เดือน เมษายน พ.ศ. ๒๕๖๓

รายชื่อกำนัน/ผู้ใหญ่บ้านตำบลแม่หล่าย

หมู่ที่ ๑ บ้านบุญเจริญ	นางอรสา ยอดสาร	ผู้ใหญ่บ้าน
หมู่ที่ ๒ บ้านแม่หล่าย	นายสัมพันธ์ เครื่องสนุก	กำนันตำบลแม่หล่าย
หมู่ที่ ๓ บ้านแม่หล่ายกาซ้อง	นายประยุทธ กรุงศรี	ผู้ใหญ่บ้าน
หมู่ที่ ๔ บ้านแม่หล่ายกาซ้อง	นายผดุง เต่าทอง	ผู้ใหญ่บ้าน
หมู่ที่ ๕ บ้านเด่นเจริญ	นายนรินทร์ มะยาระ	ผู้ใหญ่บ้าน
หมู่ที่ ๖ บ้านแม่หล่าย	นายอนุชิต เหมือนหม้อ	ผู้ใหญ่บ้าน
หมู่ที่ ๗ บ้านแม่หล่าย	นางสาววรินทร์ อินกันยา	ผู้ใหญ่บ้าน
หมู่ที่ ๘ บ้านบุญเจริญ	นายอุดร กำพิล	ผู้ใหญ่บ้าน

วิสัยทัศน์การพัฒนาเทศบาลตำบลแม่หล่าย



**“คุณภาพชีวิตดีถ้วนหน้า
เป็นแหล่งรวมผลิตภัณฑ์ชุมชนที่ได้มาตรฐาน
เป็นศูนย์การเรียนรู้เศรษฐกิจพอเพียงระดับประเทศ
ชุมชนมีความพร้อมสู่ประชาคมอาเซียน”**

สถานะการคลัง

ปีงบประมาณ	ประมาณการรายรับ	รายรับจริง	รายจ่ายจริง
พ.ศ.๒๕๕๘	๓๓,๓๐๐,๐๐๐.๐๐	๓๔,๐๓๕,๐๔๓.๕๔	๒๙,๐๑๑,๘๗๖.๘๕
พ.ศ.๒๕๕๙	๓๓,๕๐๐,๐๐๐.๐๐	๓๓,๔๘๖,๕๗๐.๓๕	๒๗,๓๕๙,๖๕๙.๗๗
พ.ศ.๒๕๖๐	๔๓,๑๘๐,๐๐๐.๐๐	๔๑,๖๓๗,๔๕๑.๗๔	๓๕,๑๐๗,๙๑๑.๙๗
พ.ศ.๒๕๖๑	๔๓,๐๕๐,๐๐๐.๐๐	๔๔,๑๙๖,๘๖๕.๙๔	๓๖,๖๕๖,๕๘๐.๙๖
พ.ศ.๒๕๖๒	๔๔,๐๐๐,๐๐๐.๐๐	๔๕,๘๒๕,๒๐๓.๗๗	๓๗,๑๖๖,๒๑๗.๐๙

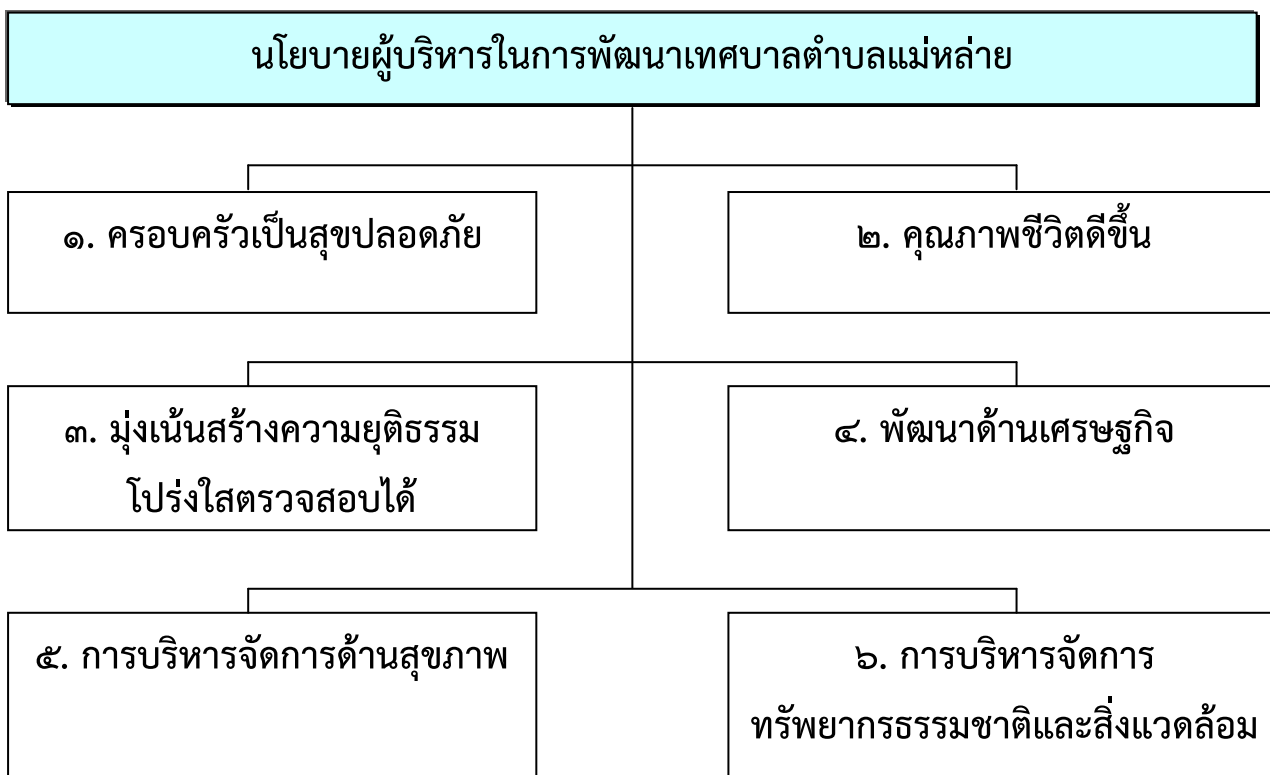
งบประมาณรายรับ – รายจ่าย
ประจำปีงบประมาณ พ.ศ. ๒๕๖๒
เทศบาลตำบลแม่หล่าย อำเภอเมืองแพร่ จังหวัดแพร่

รายรับ

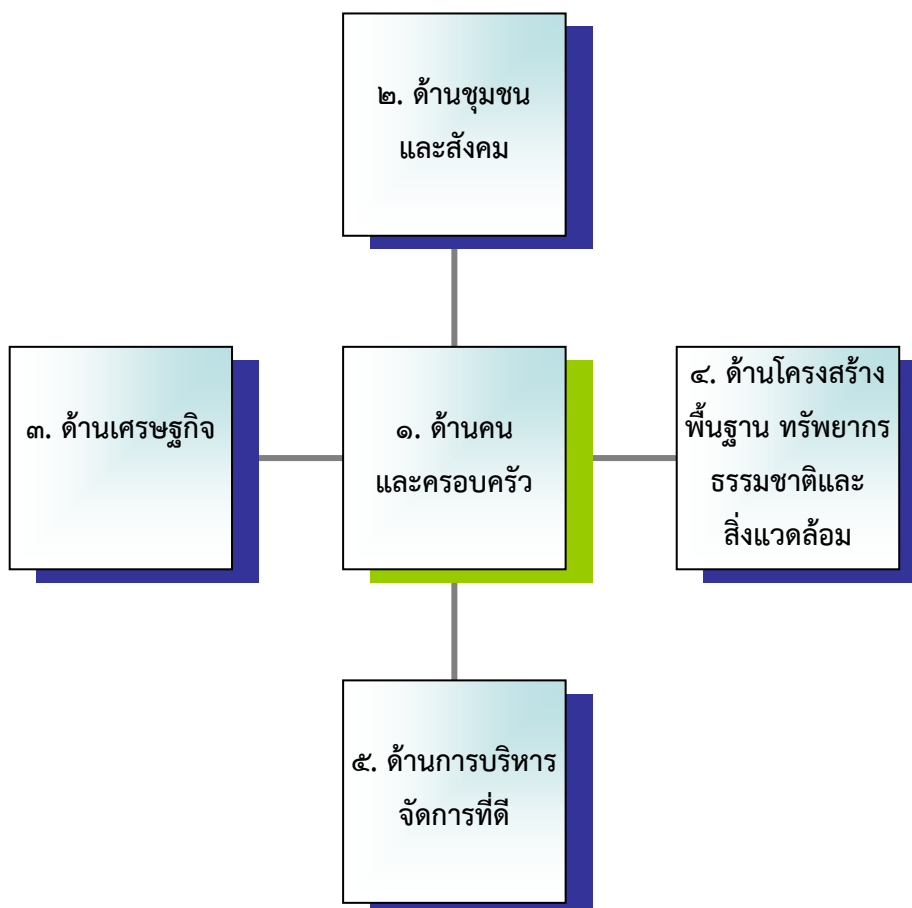
รายการ	ประมาณการรายรับ ปีงบประมาณ พ.ศ. ๒๕๖๒	รายรับจริง ปีงบประมาณ พ.ศ. ๒๕๖๒
๑. หมวดภาษีอากร	๗๓๔,๕๐๐.๐๐	๑,๐๖๑,๙๕๗.๖๕
๒. หมวดค่าธรรมเนียม ค่าปรับและค่าใบอนุญาต	๔๙๔,๕๐๐.๐๐	๖๐๖,๒๘๙.๘๐
๓. หมวดรายได้จากทรัพย์สิน	๕๗๐,๐๐๐.๐๐	๕๒๗,๐๑๓.๓๗
๔. หมวดรายได้จากสาธารณูปโภคและการพาณิชย์	๘๑๐,๐๐๐.๐๐	๙๒๒,๘๙๕.๓๒
๕. หมวดรายได้เบ็ดเตล็ด	๖๐,๐๐๐.๐๐	๒๔,๘๑๐.๐๐
๖. หมวดรายได้จากทุน	๑,๐๐๐.๐๐	๔,๐๐๐.๐๐
๗. รายได้จากรัฐบาลเก็บแล้วจัดสรรให้องค์กรปกครองส่วนท้องถิ่น	๒๒,๒๕๐,๐๐๐.๐๐	๒๓,๘๕๘,๙๕๔.๐๔
๘. รายได้จากรัฐบาลอุดหนุนให้องค์กรปกครองส่วนท้องถิ่น	๑๙,๐๘๐,๐๐๐.๐๐	๑๘,๘๑๙,๒๘๓.๕๙
รวม	๔๔,๐๐๐,๐๐๐.๐๐	๔๕,๘๒๕,๒๐๓.๗๗

รายจ่าย

รายการ	ประมาณการรายจ่าย ปีงบประมาณ ปี พ.ศ. ๒๕๖๒	รายจ่ายจริง ปีงบประมาณ ปี พ.ศ. ๒๕๖๒
๑. รายจ่ายงบกลาง	๑๐,๕๒๙,๐๒๐.๐๐	๙,๘๑๘,๗๗๕.๗๕
๒. หมวดเงินเดือน (ฝ่ายการเมืองและฝ่ายประจำ)	๑๔,๕๒๔,๑๘๐.๐๐	๑๔,๐๕๖,๘๐๕.๕๐
๓. หมวดค่าตอบแทนใช้สอยและวัสดุ	๗,๘๙๙,๑๐๐.๐๐	๖,๓๔๓,๑๕๙.๒๒
๔. หมวดค่าสาธารณูปโภค	๑,๖๘๒,๕๐๐.๐๐	๑,๔๘๑,๓๗๗.๐๐
๕. หมวดเงินอุดหนุน	๗๒๔,๗๐๙.๖๒	๖๖๔,๗๐๙.๖๒
๖. หมวดค่าครุภัณฑ์ที่ดินและสิ่งก่อสร้าง	๘,๖๔๐,๔๙๐.๓๘	๔,๘๐๑,๓๙๐.๐๐
๗. หมวดรายจ่ายอื่นๆ	-	-
รวม	๔๔,๐๐๐,๐๐๐.๐๐	๓๗,๑๖๖,๒๑๗.๐๙



ยุทธศาสตร์การพัฒนาเทศบาลตำบลแม่หล่าย



นโยบายการพัฒนาเทศบาลตำบลแม่หล่ายของผู้บริหาร

๑. ครอบครัวเป็นสุขปลอดภัย

พัฒนาเมืองน่าอยู่ ชุมชนน่าอยู่ เพิ่มประสิทธิภาพและยกระดับคุณภาพโครงสร้างพื้นฐาน

๑.๑ ขยายเขตไฟฟ้าและไฟฟ้าสาธารณะให้ทั่วถึงครอบคลุม ทุกหมู่บ้าน/ชุมชน ควบคู่ไปกับการพัฒนาระบบสาธารณูปโภค บริการสาธารณะและสภาพแวดล้อมให้มีสุขลักษณะมีความสะดวกสบายเป็นระเบียบสวยงาม เมืองมีระเบียบ คนมีวินัย และมารยาททางสังคมที่ดี เคารพสิทธิซึ่งกันและกัน รวมทั้งการใช้ประโยชน์ในทรัพย์สิน ความปลอดภัยของประชาชน เพื่อให้บรรลุวัตถุประสงค์ของการผังเมือง

๑.๒ ชุมชนปลอดภัยโดยการส่งเสริมบทบาท อปพร. และอาสาสมัครต่างๆ ให้มีส่วนร่วมในการพัฒนาช่วยเหลือบรรเทาอุบัติเหตุต่างๆ และการรักษาความปลอดภัยในหมู่บ้าน / ชุมชน พัฒนาศูนย์กู้ชีพให้มีมาตรฐาน

๑.๓ พัฒนาแหล่งน้ำให้เป็นแหล่งท่องเที่ยวควบคู่ไปกับการเกษตร

๑.๔ องค์กรแห่งการเรียนรู้และพัฒนา

- บุคลากรได้รับการพัฒนาศักยภาพและขวัญกำลังใจ ในการทำงาน การเรียนรู้ร่วมกัน พัฒนาขีดความสามารถ
- มีการพัฒนาระบบและวิธีการทำงาน โดยเน้นการบูรณาการทั้งข้อมูลคนและงาน รวมทั้งการทำงานเป็นทีม แลกเปลี่ยนองค์ความรู้ ประสบการณ์และทักษะร่วมกัน เพื่อให้ทันต่อสภาวะการเปลี่ยนแปลงและการแข่งขัน

- สนับสนุนพัฒนาศูนย์การเรียนรู้ เพื่อการเรียนรู้ตลอดชีวิต นำไปสู่ตำบลต้นแบบและตำบลสุขภาวะ ศูนย์พัฒนาเด็กเล็กมีมาตรฐาน

๑.๕ ป้องกันและช่วยเหลือเด็กและผู้หญิงจากปัญหาความรุนแรงในครอบครัว โดยสนับสนุนการศึกษาแก่นักเรียนที่ยากจนได้มีโอกาสศึกษาต่อในระดับที่สูงขึ้น

๑.๖ ครอบครัวมั่นคง สังคมมีคุณภาพ และมีความเอื้ออาทรซึ่งกันและกัน

โครงการฝึกซ้อมแผนป้องกันและบรรเทาสาธารณภัย



โครงการเสริมสร้างความปลอดภัยด้านจราจร (จัดตั้งด่านชุมชน เพื่อป้องกันและลดอุบัติเหตุทางถนนช่วงเทศกาลปีใหม่-สงกรานต์)



โครงการก่อสร้าง ปรับปรุงและซ่อมแซม ระบบสาธารณูปโภคในชุมชน



๒. คุณภาพชีวิตดีขึ้น

เสริมสร้างความเข้มแข็งของชุมชน ความผูกพันเอื้ออาทรช่วยเหลือกันด้วยกระบวนการมีส่วนร่วม

๒.๑ ส่งเสริมการพัฒนาคน การคุ้มครองทางสังคมและการสงเคราะห์คนชรา ผู้พิการและผู้ด้อยโอกาสให้ครอบคลุมทั่วถึง เพื่อให้เกิดคุณภาพชีวิตที่ดีสามารถอยู่ร่วมกับสังคมได้ มีสวัสดิการและการคุ้มครองสิทธิอย่างเท่าเทียมกัน

๒.๒ พัฒนาการศึกษาทั้งในระบบ และนอกระบบ รวมทั้งการศึกษาตามอัธยาศัยเพื่อพัฒนาศักยภาพและกระบวนการเรียนรู้ให้ได้มาตรฐานและสอดคล้องกับโครงสร้างการผลิตและเทคโนโลยีที่เปลี่ยนแปลงไป ส่งเสริมการเรียนรู้อย่างทั่วถึงและเท่าเทียมกัน

๒.๓ พัฒนาศูนย์กีฬาตำบลเพื่อส่งเสริมให้เด็ก เยาวชน และประชาชนได้ฝึกทักษะและพัฒนาสู่ความเป็นเลิศ มีจิตใจเป็นนักกีฬา สามารถเปลี่ยนพฤติกรรมเสี่ยงให้เป็นพฤติกรรมที่เหมาะสม เป็นบุคคลที่มีคุณภาพ มีบุคลิกภาพที่ดี เป็นกำลังสำคัญของชาติและท้องถิ่นต่อไป

๒.๔ ส่งเสริมกิจกรรมผู้สูงอายุที่สร้าง โอกาสการพบปะสังสรรค์ฟื้นฟูสุขภาพ และร่วมกิจกรรมตามความสนใจ ทำให้คนมีสุขภาพดีทั้งกายและใจ

๒.๕ ส่งเสริมกิจกรรมด้านดนตรี ศิลปวัฒนธรรม เพื่อสืบทอดและเสริมสร้างสุขภาพจิตที่ดี เมืองมีชีวิตชีวา ไม่เงียบเหงาโดยมีกิจกรรมที่ช่วยสร้างความรื่นรมย์และมีพื้นที่สำหรับพลเมืองได้พบปะพูดคุยแสดงความคิดเห็นได้โดยเสรีภายใต้ขอบเขตของกฎหมาย

โครงการพัฒนาคุณภาพชีวิตผู้พิการ ผู้ป่วยเอดส์ ผู้ด้อยโอกาส ผู้ยากไร้



การแข่งขันกีฬาฟุตซอลเด็ก เยาวชนและประชาชนเทศบาลตำบลแม่หล่าย



โครงการจัดกิจกรรมผู้สูงอายุ



๓. มุ่งเน้นสร้างคามยุติธรรมโปร่งใสตรวจสอบได้

เสริมสร้างวัฒนธรรมทางการเมืองแบบมีเหตุมีผล ยึดมั่นในหลักปรัชญาทางการเมือง เพื่อให้เกิดสังคมที่พึงประสงค์

๓.๑ เคารพในศักดิ์ศรีของความเป็นมนุษย์

๓.๒ ส่งเสริมยกย่องให้ทุกคนทำความดี

๓.๓ ส่งเสริมระบอบประชาธิปไตยที่เน้นการมีส่วนร่วมและบทบาทของประชาชนให้มากที่สุด ด้วยความเสมอภาคเท่าเทียมกัน ทำให้ประชาชนมีความรู้ ความเข้าใจการเมือง ด้วยการอบรมกลุ่มเกลาทางการเมือง

๓.๔ ส่งเสริมหลักธรรมาภิบาลโดยเปิดโอกาสให้มีการตรวจสอบการใช้อำนาจรัฐของภาคประชาชน เพื่อมุ่งให้เกิดประโยชน์สุขแก่ประชาชน เกิดความพึงพอใจและมีวิธีการจัดการที่ดีตามกระบวนการประชาธิปไตย เช่น การไต่ถ้อย ปรึกษาหารือ การทำประชาพิจารณ์ เพื่อให้สอดคล้องกับการเปลี่ยนแปลงและการพัฒนาโดยรวมซึ่งตั้งอยู่บนพื้นฐานของการมองโลก ความเป็นจริง

๓.๕ ส่งเสริมแนวคิด “ประชาสังคม” ที่ให้ประชาชนมีจิตสำนึกร่วมกันซึ่งแสดงถึงความร่วมมือกันโดยผ่านองค์กรที่หลากหลาย เพื่อร่วมรับผิดชอบต่อสังคมในฐานะพลเมือง

โครงการฝึกอบรมเผยแพร่ประชาธิปไตย



โครงการปกป้องและเชิดชูสถาบันสำคัญของชาติ



โครงการสร้างจิตสำนึกและความตระหนักรู้ในการต่อต้านการทุจริต



๔. พัฒนาด้านเศรษฐกิจ

ส่งเสริมกระบวนการเรียนรู้และการมีส่วนร่วมในการพัฒนากลุ่มอาชีพ ตามความต้องการของชุมชนทั้งอาชีพหลัก อาชีพรองและอาชีพเสริม

๔.๑ ส่งเสริมอาชีพให้แก่ประชาชนเพื่อเพิ่มรายได้ สามารถพึ่งตนเองได้

๔.๒ ส่งเสริมการรวมกลุ่มวิสาหกิจชุมชนและกลุ่มอาชีพต่างๆ เพื่อพัฒนาคุณภาพและศักยภาพให้ดียิ่งขึ้น

๔.๓ ขยายเครือข่ายการตลาดให้กว้างขวางมากยิ่งขึ้น

๔.๔ พัฒนาแหล่งน้ำเพื่อการเกษตร เกษตรกรรมปลอดสารพิษ เกษตรอินทรีย์ และโครงการอันเนื่องมาจากพระราชดำริเศรษฐกิจพอเพียง เพื่อเสริมสร้างรากฐานของสังคมให้เข้มแข็ง

๔.๕ ส่งเสริมแนวคิด ลดรายจ่าย เพิ่มรายได้ สนับสนุนทุน (โอกาส) และเสริมสร้างทฤษฎีใหม่ โดยการใช้เทคนิคในการให้การศึกษาแก่ชุมชน ที่หลากหลายตามความเหมาะสม

โครงการส่งเสริมอบรมกลุ่มสตรีและแม่บ้าน



โครงการเทศบาลเคลื่อนที่



โครงการส่งเสริมการศึกษาเพื่อพัฒนาอาชีพ



๕. การบริหารจัดการด้านสุขภาพ

โดยมุ่งหวังให้ประชาชนสามารถพึ่งตนเองด้านสุขภาพได้และมีสุขภาพดีถ้วนหน้า

๕.๑ พัฒนาเพิ่มพูนความรู้ ความสามารถและทักษะให้กับ อสม. กรรมการหมู่บ้าน/ชุมชน ผู้นำองค์กรชุมชน ประชาคม ประชาชนทั่วไป เด็กและเยาวชนรวมถึงผู้ด้อยโอกาสให้มีส่วนร่วมในการดูแลสุขภาพตนเอง ครอบครัว ชุมชน และสังคม สามารถสื่อสารทางด้านสุขภาพอย่างมีประสิทธิภาพยิ่งขึ้น

๕.๒ เสริมสร้างจิตสำนึกการมีส่วนร่วมในการดำเนินงานด้านสาธารณสุขและการป้องกันแก้ไขปัญหาโรคติดต่อ โรคระบาด การรณรงค์ลดความเสี่ยงจากผู้ป่วยเรื้อรังโดยคำนึงถึงการมีส่วนร่วมของภาคีเครือข่ายและกระบวนการเรียนรู้ร่วมกันเสมอ

๕.๓ ประสานและบูรณาการทำงานที่สอดคล้องเกื้อกูลผสมกลมกลืนกันทุกภาคส่วน เพื่อให้การบริหารงานมีประสิทธิภาพสูงสุด

๕.๔ สนับสนุนและเสริมสร้างความเข้มแข็งของครอบครัว และชุมชนให้มีส่วนร่วมในการป้องกันและแก้ไขปัญหา

๕.๕ ส่งเสริมและปลูกฝังเยาวชนรักสุขภาพและห่างไกลยาเสพติด โดยใช้เทคนิคต่าง ๆ อย่างถูกต้องและเหมาะสม

โครงการป้องกันและควบคุมโรคไข้เลือดออก



โครงการจัดการขยะและสิ่งแวดล้อม



โครงการรวมพลังคลื่นลูกใหม่เด็กเยาวชน ลด ละ เลิกยาเสพติด



๖. การบริหารจัดการทรัพยากรธรรมชาติและสิ่งแวดล้อม

เพื่อให้เอื้อต่อการใช้ประโยชน์ และการอนุรักษ์ฟื้นฟูให้มีความ อุดมสมบูรณ์ รักษาสมดุล ดังนี้

๖.๑ ส่งเสริมการใช้ทรัพยากรน้ำอย่างมีประสิทธิภาพ

๖.๒ ฟื้นฟูทรัพยากรดินให้สามารถใช้ประโยชน์เพิ่มผลผลิตทางการเกษตร

๖.๓ ส่งเสริมการอนุรักษ์และใช้พลังงานอย่างประหยัดและมีประสิทธิภาพรวมถึงการใช้เทคโนโลยีพลังงานทดแทนในชุมชนอันนำไปสู่การพึ่งพาตนเองด้านพลังงาน

๖.๔ ปรับปรุงภูมิทัศน์ และเพิ่มพื้นที่สีเขียวเพื่อลดมลภาวะทางอากาศและฟื้นฟูความสะอาดของแม่น้ำลำคลอง การจัดการมลพิษไม่ให้เกินมาตรฐาน

โครงการกำจัดวัชพืชตัดบว



การจัดกิจกรรม Big Cleaning Day



โครงการก่อสร้างรางส่งน้ำ คสล. ในพื้นที่ตำบลแม่หล่าย



รายละเอียดโครงการในเทศบัญญัติงบประมาณรายจ่ายเทศบาลตำบลแม่หล่าย
ที่มีการก่อกำหนดผู้กัก/ลงนามในสัญญา/งบประมาณที่ใช้จริง มีดังนี้

ลำดับ	ยุทธศาสตร์	โครงการ	แหล่งที่มา งบประมาณ	งบประมาณตามเทศบัญญัติ/ โอน/เปลี่ยนแปลง	งบประมาณที่ใช้จริง
๑	ยุทธศาสตร์การ พัฒนาด้าน คน ครอบครัว	โครงการอาหารกลางวัน และอาหารเสริมนม	เทศบัญญัติ	๔๔๐,๐๐๐ ๓๖๒,๐๐๐	๓๘๐,๐๐๐ ๒๙๙,๕๖๘.๕๖
๒		โครงการบริหารจัดการการเรียนการสอนศูนย์ พัฒนาเด็กเล็ก	เทศบัญญัติ	๔๖๔,๐๐๐	๔๐๘,๑๔๐
๓		โครงการพัฒนาบุคลิกภาพเด็กและเยาวชน	เทศบัญญัติ	๔๐,๐๐๐	๓๙,๘๖๐
๔		โครงการส่งเสริมพัฒนาการเด็กปฐมวัย	เทศบัญญัติ	๓๑,๕๐๐	๑๘,๓๖๐
๕		โครงการสนามเด็กเล่นเสริมปัญญา	เทศบัญญัติ	๕๗๓,๐๐๐	๔๕๘,๐๐๐
๖		โครงการส่งเสริมการเรียนรู้ตลอดชีวิต	เทศบัญญัติ	๒๐,๐๐๐	๐
๗		โครงการส่งเสริมการศึกษาเพื่อพัฒนาอาชีพ	เทศบัญญัติ	๓๐,๐๐๐	๒๒,๘๘๑

ลำดับ	ยุทธศาสตร์	โครงการ	แหล่งที่มา งบประมาณ	งบประมาณตามเทศบัญญัติ/ โอน/เปลี่ยนแปลง	งบประมาณที่ใช้จริง
๑	ยุทธศาสตร์การ พัฒนาด้านชุมชน สังคม	โครงการวัน อพพร. (ดำเนินการโดยไม่ใช้งบประมาณ)	เทศบัญญัติ	๑๐,๐๐๐	๐
๒		โครงการฝึกซ้อมแผนป้องกันและบรรเทาสาธารณ ภัย	เทศบัญญัติ	๒๐,๐๐๐	๑๙,๑๖๐
๓		โครงการเสริมสร้างความปลอดภัยด้านจราจร	เทศบัญญัติ	๑๘,๐๐๐	๑๖,๘๓๕
๔		พัฒนาศักยภาพ อพพร. (โอนเพิ่ม ๙๐,๐๐๐บ.)	เทศบัญญัติ	๕๐,๐๐๐	๑๐๙,๒๕๐
๕		โครงการพัฒนาศักยภาพแกนนำสุขภาพและ ครอบครัว	เทศบัญญัติ	๒๐๕,๐๐๐	๑๙๙,๐๐๕
๖		โครงการป้องกันและควบคุมโรคไข้เลือดออก	เทศบัญญัติ	๑๐๐,๐๐๐	๒,๘๕๐
๗		โครงการส่งเสริมและคุ้มครองผู้บริโภค	เทศบัญญัติ	๑๗,๐๐๐	๑๕,๒๐๐
๘		โครงการอุดหนุนการดำเนินงานอันเนื่องมาจาก พระราชดำริ หมู่ที่ ๑-๘	เทศบัญญัติ	๑๖๐,๐๐๐	๑๖๐,๐๐๐
๙		โครงการพัฒนาคุณภาพชีวิตผู้พิการ ผู้ป่วยเอดส์ ผู้ ยากไร้	เทศบัญญัติ	๑๖,๐๐๐	๑๖,๐๐๐
๑๐		โครงการศูนย์ปฏิบัติการร่วมช่วยเหลือประชาชน ของ อพท.อำเภอเมืองแพร่	เทศบัญญัติ	๙,๕๐๐	๙,๕๐๐
๑๑		โครงการจัดค่ายเด็กและเยาวชน	เทศบัญญัติ	๑๐๐,๐๐๐	๙๖,๖๔๐
๑๒		โครงการจัดงานวันเด็กแห่งชาติ (ดำเนินการโดยไม่ ใช้งบประมาณ)	เทศบัญญัติ	๘๐,๐๐๐	๐
๑๓		โครงการรวมพลังคลื่นลูกใหม่ เยาวชน ลดละเลิก ยาเสพติด	เทศบัญญัติ	๒๕,๐๐๐	๙,๙๖๐
๑๔		โครงการปกป้องและเชิดชูสถาบันสำคัญของชาติ	เทศบัญญัติ	๒๐,๐๐๐	๑๕,๖๙๐
๑๕		โครงการป้องกันแก้ไขปัญหายาเสพติด	เทศบัญญัติ	๓๐,๐๐๐	๑๑,๔๖๐
๑๖		โครงการเสริมสร้างความเข้มแข็งของครอบครัว	เทศบัญญัติ	๒๕,๕๐๐	๐

ลำดับ	ยุทธศาสตร์	โครงการ	แหล่งที่มา งบประมาณ	งบประมาณตามเทศบัญญัติ/ โอน/เปลี่ยนแปลง	งบประมาณที่ใช้จริง
๑๗	ยุทธศาสตร์การ พัฒนาด้านชุมชน สังคม (ต่อ)	โครงการจัดกิจกรรมผู้สูงอายุ	เทศบัญญัติ	๒๕,๐๐๐	๑๙,๘๖๐
๑๘		โครงการพัฒนาคุณภาพชีวิตผู้สูงอายุ	เทศบัญญัติ	๕๐,๐๐๐	๔๔,๗๓๕
๑๙		โครงการอบรมกลุ่มสตรีแม่บ้าน	เทศบัญญัติ	๔๕,๐๐๐	๒๔,๒๕๘
๒๐		โครงการอบรมพัฒนาบุคลากรกลุ่มสตรี	เทศบัญญัติ	๒๐,๐๐๐	๘,๗๖๐
๒๑		โครงการจัดการแข่งขันกีฬาและการส่งเสริมการ ออกกำลังกาย	เทศบัญญัติ	๗๐,๐๐๐	๔๑,๗๒๖
๒๒		ส่งนักกีฬาเข้าร่วมการแข่งขัน	เทศบัญญัติ	๓๐,๐๐๐	๑๕,๐๒๐
๒๓		โครงการจัดงานประเพณียี่เป็งแม่หล่าย	เทศบัญญัติ	๑๐๐,๐๐๐	๙๙,๕๘๘
๒๔		โครงการสวดีสองมหาวีรบุรุษเมืองแพร์	เทศบัญญัติ	๕๐,๐๐๐	๓๗,๙๐๐
๒๕		โครงการหล่อเทียนและถวายเทียนพรรษา	เทศบัญญัติ	๒๐,๐๐๐	๑๙,๖๓๐
๒๖		วัสดุกีฬา	เทศบัญญัติ	๕๐,๐๐๐	๑๙,๙๐๐
๒๗		โครงการส่งเสริมและคุ้มครองผู้บริโภค	เทศบัญญัติ	๑๗,๐๐๐	๑๕,๒๐๐
๒๘		โครงการเรียนรู้ตามหลักของปรัชญาเศรษฐกิจ พอเพียง	เทศบัญญัติ	๔๗,๐๐๐	๐
๒๙		โครงการอบรมพัฒนาทักษะการใช้เทคโนโลยีเพื่อ การพัฒนา	เทศบัญญัติ	๑๑,๐๐๐	๐
๓๐		โครงการเสริมสร้างความปรองดองสมานฉันท์(ไม่ใช่ งบประมาณดำเนินการ)	เทศบัญญัติ	๑๐,๐๐๐	๐

ลำดับ	ยุทธศาสตร์	โครงการ	แหล่งที่มา งบประมาณ	งบประมาณตามเทศบัญญัติ/ โอน/เปลี่ยนแปลง	งบประมาณที่ใช้จริง
๑	ยุทธศาสตร์การ พัฒนาด้าน เศรษฐกิจ	โครงการส่งเสริมการทำเกษตรอินทรีย์	เทศบัญญัติ	๒๐,๐๐๐	๐
๒		โครงการส่งเสริมและพัฒนากลุ่มอาชีพ	เทศบัญญัติ	๑๗,๐๐๐	๑๕,๒๐๐

ลำดับ	ยุทธศาสตร์	โครงการ	แหล่งที่มา งบประมาณ	งบประมาณตามเทศบัญญัติ/ โอน/เปลี่ยนแปลง	งบประมาณที่ใช้จริง
๑	ยุทธศาสตร์การ พัฒนาด้าน โครงสร้างพื้นฐาน ทรัพยากรธรรมชาติและ สิ่งแวดล้อม	ก่อสร้างถนนคอนกรีตเสริมเหล็ก หมู่ ๓	เทศบัญญัติ	๙๙,๐๐๐	๙๔,๓๐๐
๒		ก่อสร้างถนน คสล.เชื่อม ม.๓ ม.๔	เทศบัญญัติ	๓๕๔,๘๐๐	๓๓๘,๕๐๐
๓		ก่อสร้างถนน คสล.พร้อมรางระบายน้ำ คสล. ม.๒	เทศบัญญัติ	๒๓๕,๐๐๐	๒๓๐,๐๐๐
๔		ก่อสร้างรางระบายน้ำ คสล. ม.๗	เทศบัญญัติ	๗๙,๔๐๐	๗๙,๓๐๐
๕		ก่อสร้างรางระบายน้ำ คสล. ซอย ๔ ม.๓	เทศบัญญัติ	๒๘๑,๐๐๐	๒๘๑,๐๐๐
๖		ก่อสร้างรางระบายน้ำ คสล. ซอย ๗ ม.๗	เทศบัญญัติ	๙๑,๓๐๐	๙๑,๐๐๐

ลำดับ	ยุทธศาสตร์	โครงการ	แหล่งที่มา งบประมาณ	งบประมาณตามเทศบัญญัติ/ โอน/เปลี่ยนแปลง	งบประมาณที่ใช้จริง
๗	ยุทธศาสตร์การ พัฒนาด้าน โครงสร้างพื้นฐาน ทรัพยากรธรรมชาติ และสิ่งแวดล้อม (ต่อ)	ก่อสร้างรางระบายน้ำ คสล. พร้อมวางท่อ ม. ๓	เทศบัญญัติฯ	๘๕,๓๐๐	๘๕,๓๐๐
๘		ก่อสร้างรางระบายน้ำ คสล. ม.๖	เทศบัญญัติฯ	๑๔๘,๐๐๐	๑๔๖,๘๐๐
๙		ก่อสร้างรางส่งน้ำ คสล. ลำเหมืองทุ่งแพะ ม.๑	เทศบัญญัติฯ	๗๗๘,๐๐๐	๖๒๕,๐๐๐
๑๐		ก่อสร้างรางส่งน้ำ คสล. ลำเหมืองพ้อเลี้ยง ม. ๖	เทศบัญญัติฯ	๘๐๐,๐๐๐	๗๑๕,๐๐๐
๑๑		ก่อสร้างรางส่งน้ำ คสล. ม.๓	เทศบัญญัติฯ	๒๓๙,๕๐๐	๒๓๙,๕๐๐
๑๒		ก่อสร้างรางส่งน้ำ คสล. ม.๔	เทศบัญญัติฯ	๗๖๗,๐๐๐	๕๘๐,๐๐๐
๑๓		ก่อสร้างรางส่งน้ำ คสล. ม.๘	เทศบัญญัติฯ	๘๗๘,๐๐๐	๐
๑๔		ก่อสร้างรางส่งน้ำ คสล. ทุ่งแพะเดิม ม.๑	เทศบัญญัติฯ	๑๓๖,๐๐๐	๑๒๙,๙๐๐
๑๕		ปรับปรุงถนน ม.๕	เทศบัญญัติฯ	๒๙๒,๐๐๐	๐
๑๖		วางท่อระบายน้ำ คสล.พร้อมปรับแต่งแนวคัน ดิน ม.๕	เทศบัญญัติฯ	๖๑,๐๐๐	๖๐,๐๐๐
๑๗		ปรับปรุงฝารองระบายน้ำ คสล.และบ่อพัก(ทุกหมู่)	โอนเงินฯ	๒๑๐,๐๐๐	๒๐๑,๐๐๐
๑๘		ปรับปรุงรางระบายน้ำ คสล. ม.๒ และ ม.๓	โอนเงินฯ	๗๔,๐๐๐	กันเงินเบิกเหลือมปี
๑๙		ขยายเขตประปา ม.๒	เทศบัญญัติฯ	๖๐๐,๐๐๐	๔๐๕,๐๐๐
๒๐		ย้ายแนวเสารบบจำหน่ายแรงต่ำในสำนักงาน	เทศบัญญัติฯ	๑๑๕,๒๐๙.๖๒	๑๑๕,๒๐๙.๖๒
๒๑		โครงการจัดการขยะและสิ่งแวดล้อม	เทศบัญญัติฯ	๗๐,๐๐๐	๖๙,๑๗๕
๒๒		ปรับปรุงหลังคาและฝ้าเพดานอาคารศูนย์ พัฒนาเด็กเล็กเทศบาลตำบลแม่หลาย	โอนเงินฯ	๓๗๓,๐๐๐	ทำสัญญาก่อนนี้ผูกพัน
๒๓		ปรับปรุงห้องน้ำ	โอนเงินฯ	๒๗๗,๐๐๐	กันเงินเบิกเหลือมปี
๒๔		ขุดลอกตะกอนรางระบายน้ำ ม.๗	โอนเงินฯ	๓๘,๕๐๐	กันเงินเบิกเหลือมปี
๒๕		ก่อสร้างอาคารสูบน้ำฉุกเฉิน	เทศบัญญัติฯ	๖๐๐,๐๐๐	ทำสัญญาก่อนนี้ผูกพัน
๒๖		ก่อสร้างรางส่งน้ำ คสล. ม.๑	เทศบัญญัติฯ	๖๑๖,๐๐๐	ทำสัญญาก่อนนี้ผูกพัน
๒๗		ปรับปรุงถนน คสล. ม.๔ , ม. ๘	โอนเงินฯ	๑๒๗,๐๐๐	กันเงินเบิกเหลือมปี
๒๘		ปรับปรุงถนน (ตีเส้นจราจร)	โอนเงินฯ	๗๘๕,๐๐๐	ทำสัญญาก่อนนี้ผูกพัน
๒๙		ปรับปรุงถนน คสล. บริเวณท่อตันป็นถึงที่นา นายสาธิต เข้มขัน ม.๔	โอนเงินฯ	๑๕๘,๐๐๐	ทำสัญญาก่อนนี้ผูกพัน
๓๐		ขยายเขตประปา บริเวณบ้านสตท.ประดิษฐ์ ศศิภัทรกุล ถึงฟาร์มไก่อ่ายพิทักษ์ ชมดวง ม.๓	โอนเงินฯ	๑๒๑,๐๐๐	ทำสัญญาก่อนนี้ผูกพัน
๓๑		ก่อสร้างรางส่งน้ำคสล. ม.๘	เงินอุดหนุนฯ	๒,๓๘๘,๓๕๗.๒๘	๒,๓๘๘,๓๕๗.๒๘
๓๒		ปรับปรุงซ่อมแซมระบบประปา ม.๕(เทศบาล)	เงินอุดหนุนฯ	๒,๐๖๒,๘๔๙.๔๘	๒,๐๖๒,๘๔๙.๔๘

ลำดับ	ยุทธศาสตร์	โครงการ	แหล่งที่มา งบประมาณ	งบประมาณตามเทศบัญญัติ/ โอน/เปลี่ยนแปลง	งบประมาณที่ใช้จริง
๑	ยุทธศาสตร์การ พัฒนา การบริหาร จัดการที่ดี	โครงการเทศบาลเคลื่อนที่	เทศบัญญัติฯ	๒๐,๐๐๐	๑๒,๖๒๘
๒		โครงการจัดทำแผนพัฒนาเทศบาลฯ	เทศบัญญัติฯ	๓๐,๐๐๐	๑๐,๑๑๘
๓		โครงการบริหารจัดการการเลือกตั้งและเผยแพร่ ประชาธิปไตย (บูรณาการร่วมกับ กชน.อ.เมือง แพร่ และ กชน.ต.แม่หล่าย)	เทศบัญญัติฯ	๓๐,๐๐๐	๔,๘๖๐
๔		ค่าใช้จ่ายในการเลือกตั้ง	เทศบัญญัติฯ	๕๐,๐๐๐	๐
๕		โครงการสร้างจิตสำนึกและตระหนักต่อต้าน ทุจริต	เทศบัญญัติฯ	๒๐,๐๐๐	๑๒,๑๑๐
๖		โครงการปรับปรุงแผนที่ภาษีและทะเบียน ทรัพย์สิน	เทศบัญญัติฯ	๕๐,๐๐๐	๑๙,๐๒๐.๕๐
๗		โครงการพัฒนาประสิทธิภาพการพัฒนาจัดเก็บ รายได้	เทศบัญญัติฯ	๓๐,๐๐๐	๖,๖๙๕
๘		โครงการวันเทศบาล (ดำเนินงานไม่ใช้ งบประมาณ)	เทศบัญญัติฯ	๑๕,๐๐๐	๐
๙		โครงการวันท้องถิ่นไทย(ไม่ใช้งบประมาณ ดำเนินการ)	เทศบัญญัติฯ	๕,๐๐๐	๐
๑๐		โครงการพัฒนาศักยภาพพนักงาน คณะผู้บริหาร สท.	เทศบัญญัติฯ	๒๒๐,๐๐๐	๑๘๑,๙๓๕
๑๑		เก้าอี้ (สำนักปลัด)	เทศบัญญัติฯ	๓,๕๐๐	๒,๕๐๐
๑๒		เก้าอี้ (คลัง)	เทศบัญญัติฯ	๓,๕๐๐	๓,๒๐๐
๑๓		เก้าอี้ ๒ ตัว (คลัง)	เทศบัญญัติฯ	๗,๐๐๐	๕,๐๐๐
๑๔		เครื่องถ่ายเอกสาร (คลัง)	เทศบัญญัติฯ	๑๒๐,๐๐๐	๑๑๕,๙๐๐
๑๕		ตู้เอกสาร (คลัง)	เทศบัญญัติฯ	๗,๙๐๐	๖,๘๐๐
๑๖		เครื่องซักผ้า (ศึกษา)	เทศบัญญัติฯ	๑๘,๐๐๐	๑๗,๔๙๐
๑๗		เครื่องสูบน้ำไฟฟ้า ๓.๐ แรงม้า ๑ ชุด (ช่าง)	เทศบัญญัติฯ	๓๓,๐๐๐	๓๓,๐๐๐
๑๘		เครื่องสูบน้ำไฟฟ้า ๕.๐ แรงม้า ๑ ชุด (ช่าง)	เทศบัญญัติฯ	๖๓,๐๐๐	๖๐,๐๐๐

ลำดับ	ยุทธศาสตร์	โครงการ	แหล่งที่มา งบประมาณ	งบประมาณตามเทศบัญญัติ/ โอน/เปลี่ยนแปลง	งบประมาณที่ใช้จริง
๑	ยุทธศาสตร์การ พัฒนาด้านชุมชน สังคม	เบี้ยยังชีพผู้สูงอายุ	งบกลาง	๗,๒๑๐,๐๐๐	๖,๗๙๕,๓๐๐
๒		เบี้ยยังชีพคนพิการ	งบกลาง	๑,๘๘๐,๐๐๐	๑,๗๘๐,๘๐๐
๓		เบี้ยยังชีพผู้ป่วยเอดส์	งบกลาง	๗๘,๐๐๐	๗๘,๐๐๐
๔		เงินสำรองจ่าย	งบกลาง	๑๙๓,๔๐๐	๕๒,๗๒๙.๔๐
๕		สมทบกองทุนหลักประกันสุขภาพตำบลแม่หล่าย	งบกลาง	๒๐๐,๐๐๐	๒๐๐,๐๐๐

โครงการกันเงินไว้เบิกเหลือมปี จากเทศบัญญัติงบประมาณรายจ่าย ประจำปีงบประมาณ พ.ศ.๒๕๖๑
มาเบิกจ่ายในปีงบประมาณ พ.ศ.๒๕๖๒

ลำดับ	ยุทธศาสตร์	โครงการ	แหล่งที่มา งบประมาณ	งบประมาณตามเทศบัญญัติ/ โอน/เปลี่ยนแปลง	งบประมาณที่ใช้จริง
๑	ยุทธศาสตร์การ พัฒนาด้าน โครงสร้างพื้นฐาน ทรัพยากรธรรมชาติ และสิ่งแวดล้อม	ปรับปรุงหลังคาอาคารสำนักงานเทศบาล ม.๕	เทศบัญญัติ ปี ๖๑	๗๘๓,๐๐๐	๖๙๔,๙๐๐
๒		ก่อสร้างรางระบายน้ำ คสล. (ช่วงที่ ๑) บริเวณท่อตันป็น ถึงนานายนิยม ปัญญา ม.๔	เทศบัญญัติ ปี ๖๑	๖๗๑,๙๙๐	๕๙๘,๐๐๐
๓		เครื่องสูบน้ำไฟฟ้าแบบมอเตอร์จมน้ำ (ซัมเมอส์ซีเปิล) จำนวน ๑ เครื่อง	โอนเงินฯ ปี ๖๑	๓๓,๐๐๐	๒๕,๐๐๐

หมายเลขติดต่อภายในสำนักงานเทศบาลตำบลแม่หล่าย

นายกเทศมนตรี	๑๑๑
รองนายกเทศมนตรี คนที่ ๑	๑๑๒
รองนายกเทศมนตรี คนที่ ๒	๔๐๔
ปลัดเทศบาล	๑๐๕

สำนักปลัดเทศบาล

โอเพอร์เรเตอร์ / งานประชาสัมพันธ์	๐ / ๑๐๑
หัวหน้าสำนักปลัดเทศบาล	๑๐๕
งานวิเคราะห์นโยบายและแผน	๑๐๓
งานการเจ้าหน้าที่	๑๐๒
งานกิจการสภา	๑๐๖
งานป้องกันและบรรเทาสาธารณภัย	๑๑๔ / ๑๑๖
งานนิติการ / หน่วยตรวจสอบภายใน	๑๐๔

กองคลัง

ผู้อำนวยการกองคลัง		๒๐๑
งานการเงินและบัญชี (๑)		๒๐๒
งานการเงินและบัญชี (๒)		๒๐๓
งานพัสดุและทรัพย์สิน (๑)		๒๐๕
งานพัสดุและทรัพย์สิน (๒)		๒๐๔
งานพัฒนาและจัดเก็บรายได้		๒๐๖

กองช่าง

ผู้อำนวยการกองช่าง	๓๐๑
งานธุรการ	๓๐๒

กองการศึกษา

ผู้อำนวยการกองการศึกษา (รักษาการฯ)		๔๐๔
งานพัฒนาชุมชน		๔๐๖
ห้องสื่อการเรียนการสอน		๔๐๒
ห้องเรียน (๑)		๔๐๑
ห้องเรียน (๒)		๔๐๓
ห้องพยาบาลศูนย์พัฒนาเด็กเล็ก		๑๑๓

กองสาธารณสุขและสิ่งแวดล้อม

ผู้อำนวยการกองสาธารณสุขฯ	๔๐๕
งานธุรการ	๑๑๒

หมายเลขโทรศัพท์สำนักงาน ๐๕๔-๖๕๒๖๖๐, ๐๕๔-๖๕๒๖๖๑ / โทรสาร ต่อ ๑๑๕

โทรศัพท์มือถืองานป้องกันฯ ๐๘๕-๕๕๖๑๔๔๓

คณะผู้จัดทำ

ที่ปรึกษา

นายบรรจง ย้พัฒนา	นายกเทศมนตรีตำบลแม่หล่าย
นายสุเทพ สุขมณฑกุล	รองนายกเทศมนตรีตำบลแม่หล่าย
นางนันทน์ภัส สุขสิริสมบูรณ์	รองนายกเทศมนตรีตำบลแม่หล่าย
นางมันทนา จิตตชาดาพงศ์	เลขานุการนายกเทศมนตรีตำบลแม่หล่าย

บรรณาธิการ

นางชมบุญ หมดมลทิน	ปลัดเทศบาลตำบลแม่หล่าย
-------------------	------------------------

กองบรรณาธิการ

นางสาวฉวีวรรณ จันทร์กา	หัวหน้าสำนักปลัดเทศบาล
นางรุ่งสิริ เตชะพี	ผู้อำนวยการกองคลัง
นายศานิตย์ ชอบธรรม	ผู้อำนวยการกองช่าง
นางพัทธ์ฤทัย ขอนวงศ์	ผู้อำนวยการกองการศึกษา
นางชมบุญ หมดมลทิน	ปลัดเทศบาล รักษาการแทน
	ผู้อำนวยการกองสาธารณสุขและสิ่งแวดล้อม

ฝ่ายจัดทำเอกสารและประชาสัมพันธ์

นางสาวฉวีวรรณ จันทร์กา	หัวหน้าสำนักปลัดเทศบาล
นายอลงกรณ์ แสงพานิชย์	เจ้าพนักงานธุรการชำนาญงาน
นางสาววิลาสินี เทพสุทธินันท์	เจ้าหน้าที่งานประชาสัมพันธ์

เจ้าของ

สำนักงานเทศบาลตำบลแม่หล่าย

๕๕ หมู่ที่ ๕ ตำบลแม่หล่าย อำเภอเมืองแพร่ จังหวัดแพร่ ๕๔๐๐๐

โทร. (๐๕๔) ๖๕๒๖๖๐, ๖๕๒๖๖๑ โทรสาร ต่อ ๑๑๕

Email: maelaicity@hotmail.com

Website: www.maelai.go.th